

Mise à jour le 26 septembre 2023

Cette fiche technique fait partie intégrante du contrat.

Tous les éléments de cette fiche technique sont entièrement à la charge de l'organisateur (sauf précision).

Une adaptation des aspects techniques en fonction du lieu de la représentation est envisageable après accord préalable du régisseur. Toutes les informations concernant le lieu de la représentation devront être étudiées avec le régisseur avant son arrivée, afin de baliser au mieux l'installation du spectacle dans l'espace. Photos en amont souhaitées. Assurez-vous de consulter la dernière version de la FT.

Durée du spectacle : Durée de 3h30 (dont 30 mn d'accueil).

Jauge : 400

Implantation :

Surface minimum 20 x 24 m

Hauteur minimum 6 m pour mât central, 4 m en extérieur

Conditions météorologiques et repli en salle :

Le Bal des Oiseaux est un spectacle conçu pour être principalement joué en extérieur mais si les conditions météorologiques impliquent un vent supérieur à 30km/h et/ou si plus d'3 mm de précipitation sur le temps du spectacle, la représentation sera annulée selon les termes du contrat.

Un repli en salle peut-être envisagé en amont s'il a été validé par notre régisseur et si la décision de s'y installer est prise à J-2 au maximum.



Planning

Arrivée : J-2 – Soir (Arrivée 2 camions plus 2 remorques et 12 à 13 personnes)

Planning de montage : J-1

- **Plateau** : 2 services (à partir de 9h à 13h et 14h à 18h)
- **Lumière** : 2 services (à partir de 14h à 18h et 19h à 23h)
- **Son** : 1 service (à partir de 14h à 18h)

Besoins :

2 Techniciens lumière	8h
2 Techniciens plateau	8h
1 Technicien Son	4h
1 Gardiennage	de 22h à 9h

Planning de montage : J-0

- **Son** : 2 services : 1 Matin (à partir de 9h à 13h) + 1 Démontage après le spectacle pour 2h)
- **Lumière** : 1 service Démontage après le spectacle pour 2h)
- **Plateau** : 1 service Démontage (après le spectacle pour 2h)

Besoins :

1 Technicien Son	6H
1 Techniciens Plateau	2H
2 techniciens Lumière	2H
1 Gardiennage	de 23h à 10h

Jeu :

1 SSIAP 1 (pour les représentations)

Planning de Démontage : J+1

4 Plateau : 1 service (à partir de 10h à 13h)

Besoins:

4 Techniciens plateau 3H

Départ 15h prévoir le repas pour 13 personnes

Bénévolat

Arrivée : J-O

Nous demandons 6 à 8 bénévoles :

- 4 personnes en jeu pour une déambulation en costume (30 min) : Arrivée à 14h pour briefing et répétition.
- 2 à 4 personnes en costumerie pendant le jeu (temps aménagé).

Contact Bénévolat : Noémie Bourigault : contact.lebaldeseoiseaux@gmail.com / 06 31 37 52 16

Bar

La gestion du bar est à la charge de l'organisateur.

Nous traçons son emplacement dans l'espace et nous chargeons de la décoration, et à vous la suite !

Nous ne fournissons pas le mobilier, ni le comptoir 2 x 3m





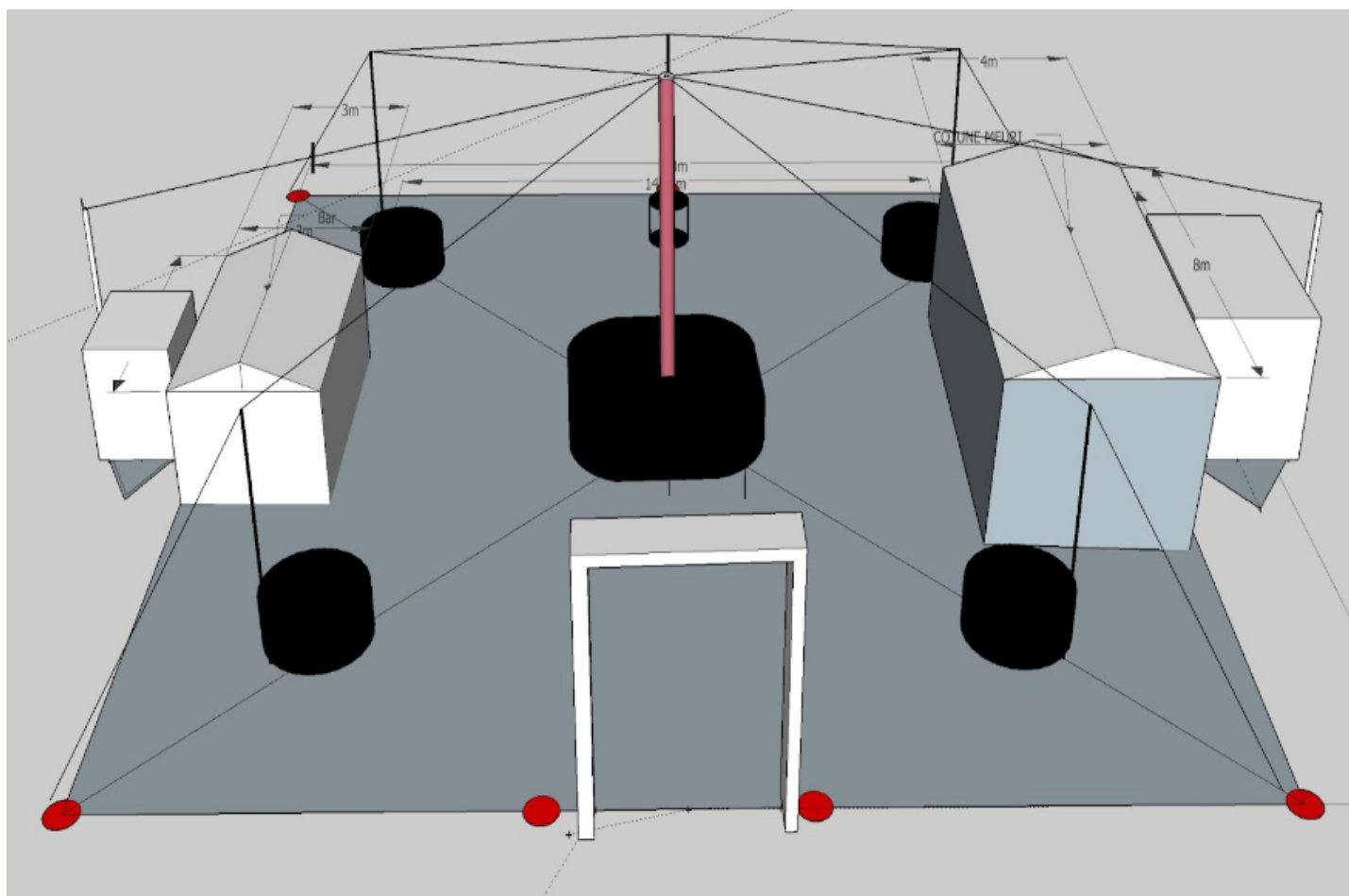
Demandes de plateau

- Arrivée électrique de 63 A (à proximité, voir plan de feu) : 1x32A + 1 Boitier 32A 6xPC16
- 6 Praticables + Pieds de 60cm – **Pas de ciseaux !!**
- 3 table 2 m
- 6 Banc de 2m
- 1 Barnum noir de 6m X 3m (BAR+Espace)
- 1 Barnum noir de 10m X 5m (COSTUMERIE)
- 20 Barrières de police
- 20 Barrières Heras + Plots (Dépend de l'espace d'implantation)
- 2 Extincteurs CO2
- 16m de Passe câble
- 1 Grande échelle 3 pans
- 2 Escabeau de 6 marches
- Sanitaires sur le site (avec arrivée d'eau)

S'il est pas possible de planter des pinc

- 1 Fenwick et son conducteur
- 7 Masses de 1000 kg (Système d'accroche)
- 5 Masses de 200 kg

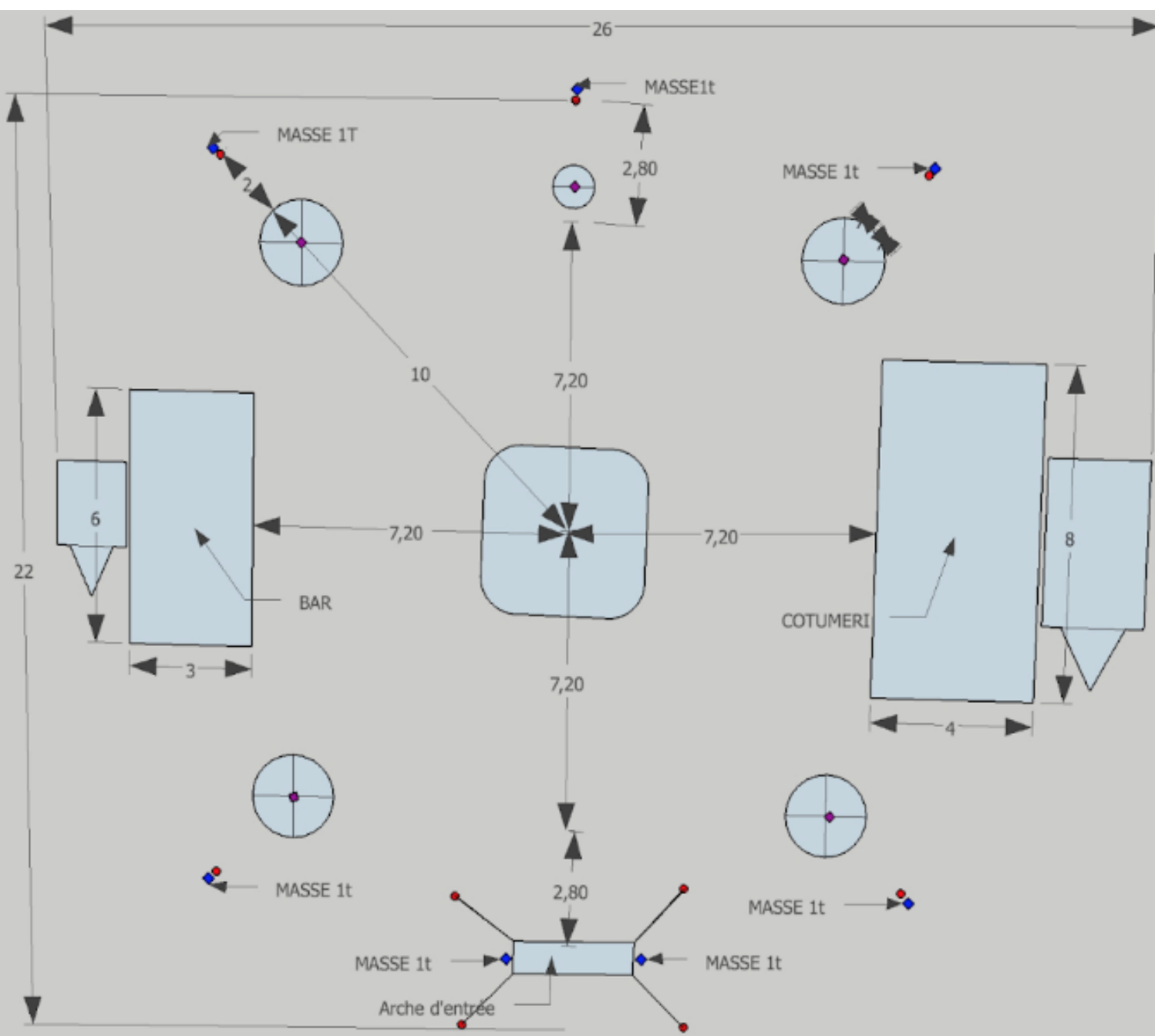
Régisseur Général
Luc MAINAUD
quentinmainaud@gmail.com
06 86 48 38 71



Plan de masse

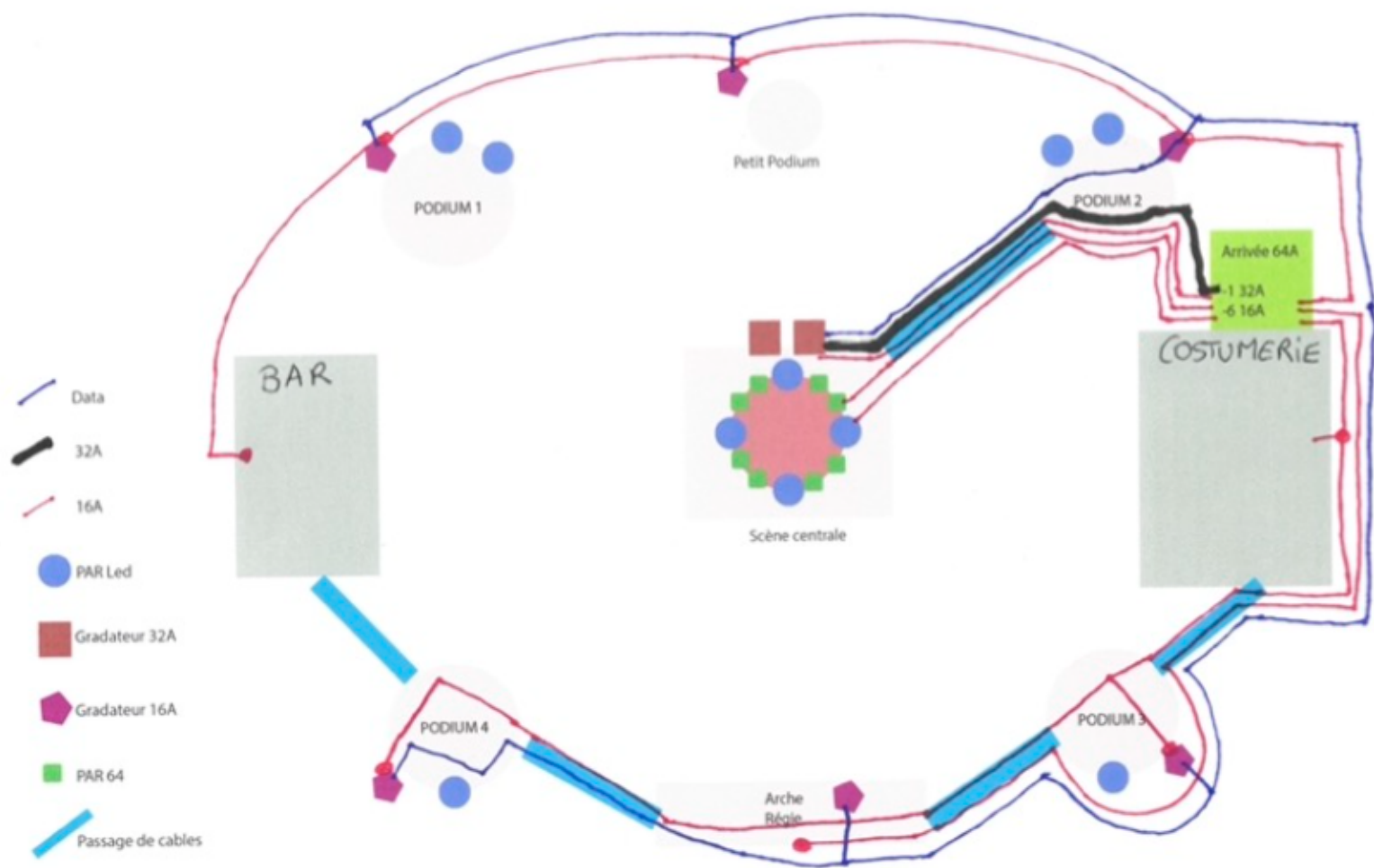
Surface de l'implantation 20m X 24m

(surface modulable mais à définir en amont et diminuera la jauge)



Technique Lumière

PLAN DE FEU



Technique Lumière

FEUILLE DE PATCH

Projecteur	N° grada	Adresse DMX	FOURNI par compagnie	Autres + précisions
PAR 64 – CP62 / R114 / L105 orange	1 / SCENE Centrale 32A	1		Prévoir crochets + PF + Filtre et gélatine + élingue
PAR 64 – CP62 / R114 / L105 orange	1 / SCENE Centrale 32A	2		Prévoir crochets + PF + Filtre et gélatine + élingue
PAR 64 – CP62 / R114 / L105 orange	1 / SCENE Centrale 32A	3		Prévoir crochets + PF + Filtre et gélatine + élingue
PAR 64 – CP62 / R114 / L105 orange	1 / SCENE Centrale 32A	4		Prévoir crochets + PF + Filtre et gélatine + élingue
PAR 64 – CP62 / R114 / L 079 bleu	1 / SCENE Centrale 32A	5		Prévoir crochets + PF + Filtre et gélatine + élingue
PAR 64 – CP62 / R114 / L 079 bleu	1 / SCENE Centrale 32A	6		Prévoir crochets + PF + Filtre et gélatine + élingue
PAR 64 – CP62 / R114 / L 079 bleu	2 / SCENE Centrale 32A	7		Prévoir crochets + PF + Filtre et gélatine + élingue
PAR 64 – CP62 / R114 / L 079 bleu	2 / SCENE Centrale 32A	8		Prévoir crochets + PF + Filtre et gélatine + élingue
4 X PAR 16 – GU10 36° 3000K	2 / SCENE Centrale 32A	9	OUI	
4 X PAR 36 – VNSP	2 / SCENE Centrale 32A	10	OUI	
	2 / SCENE Centrale 32A	11		
	2 / SCENE Centrale 32A	12		
Néon led flexible 60W	3 / PODIUM 1 16A	13	OUI	
PAR 56 – NSP / R114 300W+ PAR 16 GU10 36° 9W+ Quartz 9.5W	3 / PODIUM 1 16A	14	OUI	
Nid Ampoule led 21W	3 / PODIUM 1 16A	15	OUI	
Guirlande 25W	3 / PODIUM 1 16A	16	OUI	
Néon led flexible 60W	4 / PODIUM 2 16A	17	OUI	
PAR 56 – NSP / R114 300W+ PAR 16 GU10 36° 9W+ Quartz 9.5W	4 / PODIUM 2 16A	18	OUI	
Nid Ampoule led 21W	4 / PODIUM 2 16A	19	OUI	
Guirlande 25W	4 / PODIUM 2 16A	20	OUI	

Technique Lumière

FEUILLE DE PATCH

Projecteur	N° grada	Adresse DMX	FOURNI par compagnie	Autres + précisions
Néon led flexible 60W	5 / PODIUM 3 16A	21	OUI	
PAR 56 – NSP / R114 300W+ PAR 16 GU10 36° 9W+ Quartz 9.5W	5 / PODIUM 3 16A	22	OUI	
Nid Ampoule led 21W	5 / PODIUM 3 16A	23	OUI	
Guirlande 25W	5 / PODIUM 3 16A	24	OUI	
Néon led flexible 60W	6 / PODIUM 4 16A	25	OUI	
PAR 56 – NSP / R114 300W+ PAR 16 GU10 36° 9W+ Quartz 9.5W	6 / PODIUM 4 16A	26	OUI	
Nid Ampoule led 21W	6 / PODIUM 4 16A	27	OUI	
Guirlande 25W	6 / PODIUM 4 16A	28	OUI	
2X PAR 16 GU10 36° R119 / L 151	7 / REGIE 16A	29	OUI	
2X PAR 30 L200	7 / REGIE 16A	30	OUI	
Nid Ampoule led 21W	7 / REGIE 16A	31	OUI	Prévoir une charge
Tête d'oiseau ruban led flexible 60w	8 / Petit podium 16A	33	OUI	Prévoir une charge
Eventail 2X PAR 16 GU10 36° 9W	8 / Petit podium 16A	34	OUI	Prévoir une charge
	8 / Petit podium 16A	35		
	8 / petit podium 16A	36		

Technique Lumière

FEUILLE DE PATCH

Projecteur	N° grada	Adresse DMX	FOURNI par compagnie	Autres + précisions
PAR LED (type MARTIN RUSH PAR 2 RGBW Zoom)		111		Prévoir crochet + alims + dmx + élingue
PAR LED (type MARTIN RUSH PAR 2 RGBW Zoom)		121		Prévoir crochet + alims + dmx + élingue
PAR LED (type MARTIN RUSH PAR 2 RGBW Zoom)		131		Prévoir crochet + alims + dmx + élingue
PAR LED (type MARTIN RUSH PAR 2 RGBW Zoom)		141		Prévoir crochet + alims + dmx + élingue
PAR LED (type MARTIN RUSH PAR 2 RGBW Zoom)		211		Prévoir crochet + alims + dmx + élingue
PAR LED (type MARTIN RUSH PAR 2 RGBW Zoom)		221		Prévoir crochet + alims + dmx + élingue
PAR LED (type MARTIN RUSH PAR 2 RGBW Zoom)		231		Prévoir crochet + alims + dmx + élingue
PAR LED (type MARTIN RUSH PAR 2 RGBW Zoom)		241		Prévoir crochet + alims + dmx + élingue
PAR LED (type MARTIN RUSH PAR 2 RGBW Zoom)		311		Prévoir crochet + alims + dmx + élingue
PAR LED (type MARTIN RUSH PAR 2 RGBW Zoom)		321		Prévoir crochet + alims + dmx + élingue
PAR LED (type MARTIN RUSH PAR 2 RGBW Zoom)		331		Prévoir crochet + alims + dmx + élingue
PAR LED (type MARTIN RUSH PAR 2 RGBW Zoom)		341		Prévoir crochet + alims + dmx + élingue
PAR LED (type MARTIN RUSH PAR 2 RGBW Zoom)		351		Prévoir crochet + alims + dmx + élingue
PAR LED (type MARTIN RUSH PAR 2 RGBW Zoom)		361		Prévoir crochet + alims + dmx + élingue
Barre UV 18 X 3w		400	OUI	
Machine à brouillard		500	OUI	
Machine à brouillard		501	OUI	

Répartition électrique:

- 1 32A Scène centrale / lumières
- 1 16A Scène centrale / machine à brouillard + PAR leds
- 1 16A Podiums 1 + 2 + lumières bar + petit podium
- 1 16A Podiums 3 + 4 + lumières costumerie
- 1 16A Régie / lumières
- 1 32A Scène centrale / Son / Régie Son

Technique Lumière

DEMANDES DE MATÉRIEL

Distribution électrique :

2 gradateurs 32A – 6 voies
20m alimentation 32A + 1 Y pour alimenter les 2 gradateurs 32 A de la scène centrale

Prolongs :

20 x 5m PC 16
15 x 10m PC 16
15 x 20m PC 16 + 2 x 20m PC16 SON
20 Multiprises + doublettes normées extérieures
2 x 10m multipaires électrique 4 voies 16A éclatés Mâle / Femelle

DMX:

4 x 20m
4 x 10m
15 x 5m
Les gradateurs 16A de la compagnie sont en 3 points, prévoir des adaptateurs au besoin, et en fonction des PAR led.

Projecteurs :

8 PAR 64 + lampes CP62 équipées en gélaines : 4X L105 (Orange)+ 4X L079 (Bleu)
12 PAR led type Martin rush Par 2 RGBW Zoom
4 PAR 56 + lampe 300w NSP

Régisseuse lumière :
Bénédicte BEURARD
benedicte.beurard@hotmail.fr
06.84.12.90.23

Technique Son

DEMANDES DE MATÉRIEL

SONORISATION :

4 HP 10' (Type PS 10) **Dimensions MAX : 537x337x315**

6 HP 15" (Type X15 L-acoustics)

2 HP 12' – Retours musiciens (Type X12 L-acoustics)

3 sub 18'

Amplis et Processeurs dédiés.

Chaque enceinte doit avoir son amplification séparée et indépendante !!!

4 Liaisons Shure ULX-D avec 4 Pockets / 3 Liaisons Shure ULX-D avec 3 b58 / 1 Liaison Shure ULX-D avec pocket pour DPA 4060 cravate (Prévoir pince et adaptateur dpa-shure pour le pocket)

Prévoir 2 antennes directionnelles ou plus en fonction des racks HF.

Voir Patch ci-joint. **Une partie des micros est fournie par l'équipe.**

Prévoir 4 grands pieds et 1 petit pied.

Speakon :

- 1 x 30m : Podium 1
- 1 x 15m : Podium 2
- 2 x 40m : Podium 3
- 2 x 50m : Podium 4
- 1 x 25m : SUB 3 (Milieu fond)
- 4 x 5m : 10' au mât central
- 2 x 5m : 2 subs sous plateau central
- 2 x 5m : pour les 2 wedges sur le plateau central.

XLR :

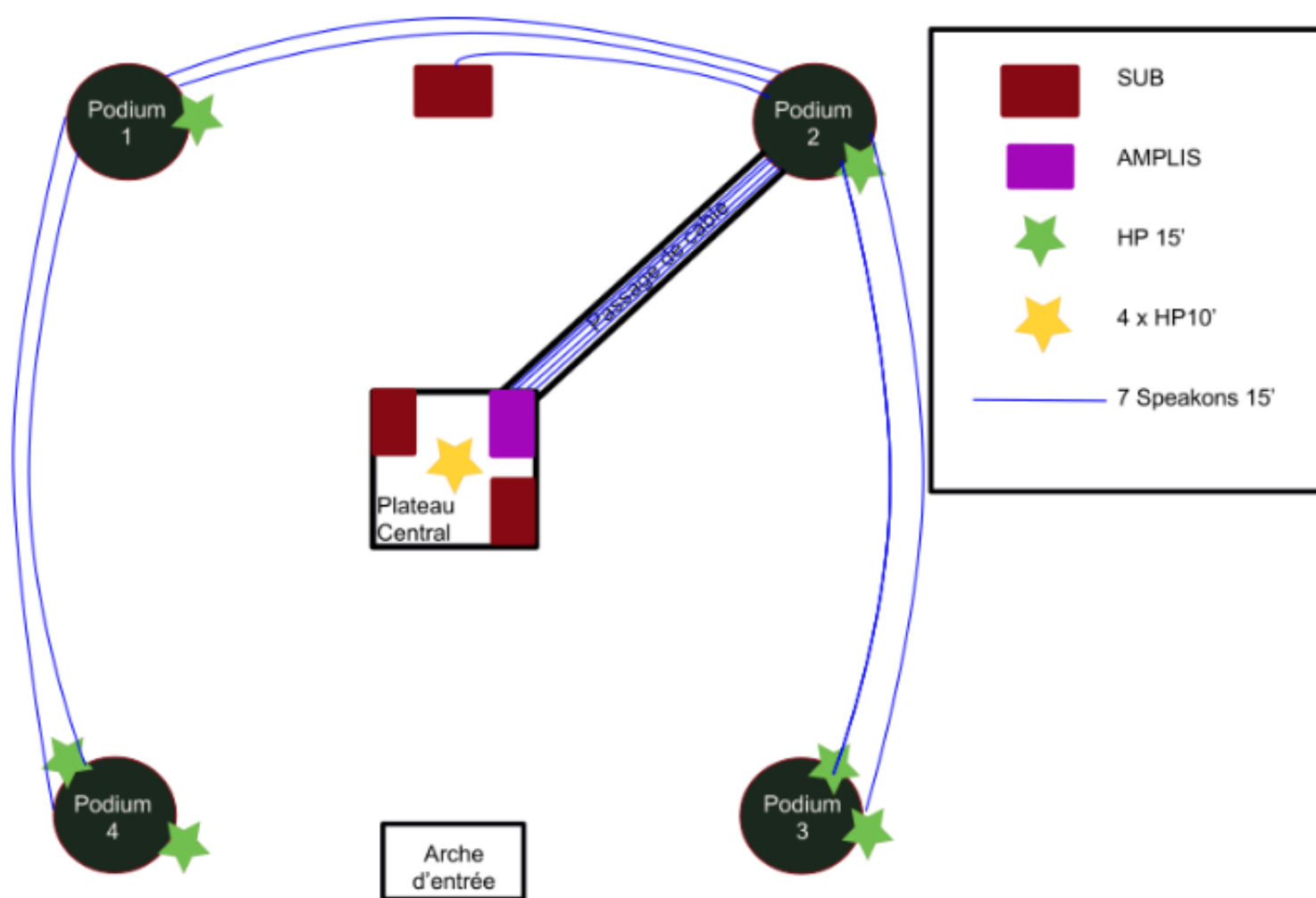
- 10 x 3m
- 10 x 5m
- 4 x 50m

FOH :

Nous fournissons 2 Ui24R.

Régisseur son :
Clément PALANT
clement.palant@gmail.com
07.86.00.63.6

Technique Son SCÈNE



N°	INSTRUMENT	MICRO	PIED	+ 48v	FOURNI
1	KICK IN	Beta 91		X	
2	SNARE TOP	SM57	Clamp		X
3	TIMBALE	e604	Clamp		X
4	<u>FLOORTOM</u>	e604	Clamp		X
5	OH	KM184	Clamp	X	X
6	OH	KM184	Clamp	X	X
7	CONGAS	SM57	Small		X

Technique Son

N°	INSTRUMENT	MICRO	PIED	+ 48v	FOURNI
8	SPD	Active DI		X	X
9	TRIG			X	X
10	BASS	Active DI		X	X
11	MICRO KORG	Active DI		X	X
12	ELECTRIC GUITAR	e609			
13	SAX	ATM350		x	X
14	BONGO L	SM57			X
15	ORGAN	Active DI		X	X
16	LAPTOP L	Active DI		X	X
17	LAPTOP R	Active DI		X	X
18	TROMPETTE	ATM350 / HF		X	X
19	VOIX SAX	SM58	Tall		X
20	VOIX GTR	SM58	Tall		X
21	VOIX BASS	SM58	Tall		X
22	VOIX LEAD 1	BETA58 HF			
23	VOIX LEAD 2	BETA58 HF			
24	VOIX LEAD 3	BETA58 HF			
25	VOIX LEAD 4	DPA 4060 CRAVATE			
25	MIX DJ L	DIRECT		X	
26	MIX DJ R	DIRECT		X	

Loges :

À proximité du lieu de jeu (accessible facilement et rapidement à pied), les artistes auront besoin d'une grande loge propre et chauffée, à l'abri des regards et pouvant se fermer à clé ou être gardée/surveillée et équipée d'une table et chaises, de miroirs, de portants avec cintres, d'un accès à des prises électriques et des toilettes à proximité. Des douches et serviettes de toilettes devront être mises à disposition des artistes à l'issue de la représentation. Dans le cas de plusieurs représentations dans la journée ou de plusieurs jours successifs de jeu, prévoir une machine à laver (avec lessive), un sèche linge et un fer à repasser (avec table à repasser).

Catering :

Prévoir un point d'eau permettant de remplir des gourdes, un encas avec petits gâteaux, du miel, des fruits, boissons fraîches (jus fruits, soda, bières uniquement artisanales et locales si possible) et boissons chaudes.

Repas :

Si le repas est prévu au contrat, fournir 13 à 14 repas chauds, équilibrés et respecter les régimes alimentaires.

Hébergement :

Si l'hébergement est prévu au contrat, merci de prévoir une chambre double et 12 chambres single. Pas de twin et merci de respecter la mixité. Selon les possibilités aux environs, l'équipe accepte d'être logée dans un gîte type gîte de France.

L'hébergement doit être situé près du lieu de jeu (accessible à pied ou à vélo si vous pouvez en prêter)

Nous ne demandons pas plus que ce dont nous avons besoin pour être sûr d'avoir assez.

Nous pouvons toujours nous adapter à des conditions spécifiques mais nous demandons juste d'être prévenu.es en amont afin d'envisager les solutions ensemble. Merci de ne jamais nous mettre devant le fait accompli, le jour du spectacle.

N'hésitez donc pas à nous contacter le plus tôt possible si vous veniez à rencontrer un problème



Durée : 4h

- 45 min de discussion, croquis, découverte des matières
- 2h30 de création
- 45 min d'assemblage des différentes parties et de finitions.

Nombre de participant.es : 15 personnes maximum. Tout âge !

Besoins :

- Un espace suffisamment grand, idéalement lumineux
- tables et chaises
- Prises électriques



Contacts

Noémie Bourigault

06 31 37 52 16

Margot Le Dû

06 79 08 32 08