

LA COMPAGNIE
SAPAGE NOCTURNE
PRÉSENTE

DOSSIER ARTISTIQUE



LE BAL DES OISEAUX

Une expérience musicale costumée, immersive et participative pour l'espace public



Crédit Photo : Nico M

Contact production et diffusion :

Stéphanie David

sdavid@engrenages.eu

07 81 51 06 71

NOTE D'INTENTION

Le Bal des Oiseaux comme un rituel de sortie de crise

Un bal comme une célébration collective pour se retrouver

Les oiseaux comme une invitation à vivre un temps suspendu.

La musique pour s'alléger, s'enchanter et danser jusqu'à l'envol.

Le costume pour oser changer, se déconnecter et parader.

Une immersion dans un monde fantasmé foisonnant et luxuriant.

Un décalage nécessaire pour s'affranchir d'un réel trop ordinaire.

Le Bal des Oiseaux est une invitation à faire un pas de côté vers un ailleurs musical et costumé. Un espace accueillant et chaleureux dans lequel on a envie de plonger pour bouger nos corps aux rythmes chauds et endiablés de la **musique Exotica**.

Le Bal des Oiseaux est un espace de communion, de vivre et d'être ensemble qui permet de se rassembler, malgré nos possibles divergences et de nous retrouver pour prendre la mesure de ce lien humain.

De tous temps et traditionnellement, on s'habille pour aller au bal. On s'apprête, on se fait beau, on sort nos habits de lumière ! Comme une seconde peau, le costume permet de se désinhiber, de se transformer, de se transcender.

Les Oiseaux, avec leur puissante symbolique de liberté et de légèreté sont les fondements de l'identité de ce Bal qui **offre au public un accès à un moment singulier, hors du quotidien, où le lâcher prise est permis.**



Crédit Photo Nico M

GENÈSE



Crédit Photo : Nico M

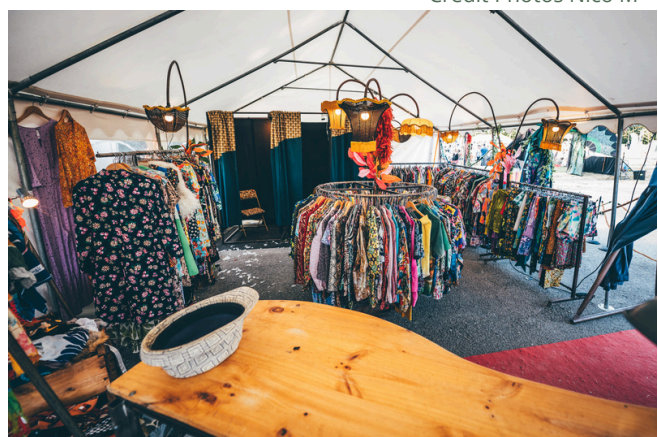
Depuis ses débuts en 2014, la costumerie Des Habits et Vous a accompagné plusieurs bals sur des musiques et univers multiples (La Piste à Dansoire – Mobil Casbah / Le Bal du “Tout-Monde” – Engrenage[s] / Le Bal Funk et son Soul Train Line – Engrenage[s] / Le Bal de Monsieur Larsen / TSF Sound System – Les Oeils / ...).

Au fur et à mesure de ces collaborations, La costumerie a souhaité s'autonomiser, créer une formule avec une identité esthétique, et des inspirations propres.

Ensuite, il y a la rencontre avec le groupe de musique Exotica "Tiki Paradise". La volonté de travailler ensemble, de mêler les deux univers et d'emmener les deux projets vers une autre dimension s'est imposée comme une évidence. L'idée du Bal des Oiseaux est née.



Crédit Photos Nico M



LE SPECTACLE

Dans ce bal, **la musique et le costume sont au même niveau.**

Le public est invité à passer par la costumerie pour laisser ses vêtements quotidiens de côté et se parer de costumes à l'imaginaire exotique.

Au fur et à mesure des notes de musique, des costumes naissent, apparaissent, défilent sur la piste de danse et prennent place dans cet antre bienveillant. Alors, des identités singulières commencent à éclore pour former un ensemble qui fait corps.

Ainsi le bal se lance et se décline en plusieurs phases rythmées d'impromptus et de temps suspendus.



Des personnages et musiciens prennent de la hauteur et donnent à voir la scénographie. Des parades amoureuses s'organisent, une procession de costumes, réalisés en amont avec les habitants, embarque le public dans un rituel chorégraphique, la musique monte doucement en puissance jusqu'à rechercher l'envol collectif.

Il n'y a pas de narration à proprement parler afin que le public puisse aller et venir librement, prendre le Bal en cours, repartir, revenir ... au gré de ses envies.



De l'accueil du public au tableau final, le bal est emmené par des personnages aux identités multiples ; à la fois meneurs de danse, diva quasi divine ou oiseaux imaginaires, ces guides amènent le public à s'approprier et réinventer une fiction commune en leur en apprenant les codes : **célébrer le collectif et se sentir ensemble.**



LE DÉROULÉ

Le Bal se compose de 5 actes, de l'accueil public au temps fort final.

Acte 1 (30') : Accueil public

La Costumerie et le bar sont ouverts.

Bande son et bruitage, ambiance tropicale.

Le public est accueilli par les membres du Bal et peut prendre le temps de s'acclimater au décor, de se costumer et de se rencontrer.

Acte 2 (60') : Début du bal

Les musiciens entrent en scène et jouent des musiques à danser (mambo, cumbia, exotica, afro etc.).

Les maîtres de cérémonie interviennent sur des tableaux esthétiques et guident le public à travers quelques chorégraphies.

Transition

Fermeture de la costumerie.

Les musiciens laissent leur place à un DJ set. On remarque une montée en intensité de la musique; un premier climax pour amener une rupture franche.

Les musiciens se préparent pour la procession. Les costumières habillent les participant.e.s au défilé.

Acte 3 (30') : La Procession

Tous les membres du Bal des Oiseaux et les participant.e.s forment un cortège et traversent le public pour le défilé de costumes et le rituel chorégraphique. Musique plus organique jouée en live au milieu du public.

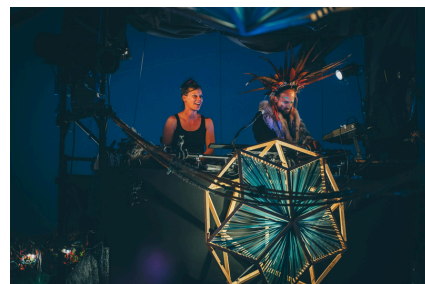
Acte 4 (60') : L'envol

Ré-ouverture de la costumerie.

Les musiciens montent à nouveau sur scène pour jouer une musique plus électronique. L'ambiance s'intensifie jusqu'à l'envol, comme une sorte de transe collective.

Acte 5 (15') : Le final

Célébration et danse collective.



Teaser du spectacle
disponible sur Youtube



vidéo non répertoriée, elle n'a pas encore été diffusée au public,
merci ne pas le partager en dehors de la sphère professionnelle

LES OISEAUX DU BAL

Noémie Bourigault – Porteuse de projet

Artiste de rue / Scénographie textile et création costumes

Benoît Rutten – Porteur de projet

Musicien (batterie, percussion)

Artiste de rue

Erwan Salmon

Musicien (saxophone, claviers, chant)

Artiste de rue

Martin Feuvrais

Musicien (basse, claviers, chant)

Artiste de rue

Nicolas Chatalain

Musicien (guitare, chant)

Artiste de rue

Julien Moinel

Artiste de rue et DJ

Baptiste Abraham

Comédien, meneur de Bal

Artiste de rue

Karl Benthó

Comédien, meneur de Bal

Artiste de rue

Margot Le Du

Artiste de rue

Scénographie textile et création costumes

Bénédicte Beurard

Artiste de rue et constructrice scénographie

Clément Palant

Artiste de rue

Luc Mainaud

Régisseur général et constructeur scénographie

François Juliot

Regard extérieur

Alice Bouloin, Lara Manipoud et Julie Honoré

Remplaçantes



Crédit Photos Nico M

INFOS PRATIQUES

Durée 3h15

Jauge à l'intérieur de la scénographie : **400* personnes** mais profitable à toute une place publique ! Vous pouvez aménager un espace plus "chill" devant l'entrée du Bal (cf fiche technique).

*Jusqu'à 800 personnes si implantation "confort" (cf fiche technique)

Moment populaire, intergénérationnel conçu pour l'espace public à la croisée du concert, du spectacle et du bal costumé.

Le Bal doit débiter 1H30 avant l'heure prévue du coucher du soleil.

De fait, la procession se déroule au bout d'1H30 de jeu et doit correspondre à ce changement d'ambiance naturelle. Ce moment de transition est important au niveau de l'intensité dramaturgique du bal.

Nous pouvons adapter le Bal en journée, et en salle (sous conditions).

Une buvette est mise à disposition des organisateurs pendant toute la durée du Bal. La gestion de celle-ci est à la charge de l'organisateur (cf fiche technique), ses bénéfices aussi !

Nous demandons **8 à 10 bénévoles** : 4 personnes pour le défilé de costumes pendant la procession + 4 à 6 personnes pour la Costumerie sur toute la durée du Bal. Merci de proposer ces missions à des personnes de confiance, motivées, quelque peu désinhibées et débrouillardes afin qu'elles en profitent au mieux.

Contacts

Administratif – Engrenage[s]

02 22 03 02 13 / administration@engrenages.eu

Diffusion – Stéphanie David

07 81 51 06 71 / sdavid@engrenages.eu

Artistique et bénévolat – Noémie Bourigault

06 31 37 52 16 / lebaldesoiseaux@engrenages.eu

Communication – Lucie Lefrançois

07 52 03 20 46 / llefrancois@engrenages.eu

Visuels disponibles sur demande



PARTENAIRES

Le projet est actuellement soutenu par :

L'ADAMI aide à la tournée 2024

Spectacle Vivant en Bretagne : aide à la diffusion

La DRAC – aide au projet

L'association Rue des arts / Festival Désarticulé à Moulins pour un accueil en résidence mission sur le territoire en 2022/2023 en partenariat avec Roche aux Fées Communauté

Le Fourneau, Centre National des Arts de la Rue et de l'Espace Public en Bretagne

Résidence et Aide à la création : Atelier 231, Centre National des Arts de la Rue et de l'Espace Public à Sotteville-lès-Rouen

Centre culturel Pôle Sud à Chartres de Bretagne

L'Hermine, Scène de territoire pour la danse – Sarzeau, Golfe du Morbihan Vannes Agglomération

L'Espace Beausoleil à Pont-Péan

Sur le Pont, CNAREP en Nouvelle-Aquitaine et de la Ville de Puilboreau

Espace Galatée à Guichen, la Ville de Guichen et le Collège Noël du Fail de Guichen

Spectacle Vivant en Bretagne / Plein Phare Création Grand Ouest – Festival Les Rias

La Martofactory à Sixt sur Aff

Le Département d'Ille et Vilaine

Ville de Rennes – subvention aide à l'équipement 2022

Lauréat 2022 de la commission d'aide à l'écriture pour l'Espace Public de l'association Beaumarchais/SACD/ La culture avec la copie privée

LES ACTIONS CULTURELLES

Depuis 2019, les deux costumières du Bal des Oiseaux, Noémie et Margot, ont mis en place des **ateliers participatifs de création de costumes**, afin d'amener les gens à découvrir le métier de costumière et toutes les étapes de la création de costume, par le biais d'un temps collectif.

Le costume devient média, permet de tisser du lien social au travers sa création. L'idée de ces ateliers est de se retrouver, de se rencontrer autour de la réalisation d'œuvres textiles.

Dans cette logique et en amont d'une programmation du Bal des Oiseaux, nous proposons aux habitants d'un territoire de venir créer certains costumes du bal ! En effet, il y a des costumes que l'on nomme « **Costumes Monumentaux** » qui défilent à un moment T du Bal.

S'il n'y a pas la volonté ou la possibilité de faire ces ateliers en amont, le Bal peut également venir avec son fonds propre de costumes monumentaux pour assurer le défilé.

Nous arrivons avec tout le matériel nécessaire à leur création (machine à coudre, ciseaux, aiguilles, fil, etc...) et toutes les matières préalablement chinées et/ou récupérées à travers plusieurs partenariats avec des recycleries (tissus, plumes, perles, anciens bijoux, petits objets manufacturés, canevas, fleurs en plastique, etc...). Ces ateliers, par le biais du réemploi, montrent que l'on peut créer des costumes avec tout ce qui nous entoure.

Enfin et surtout il s'agit de mettre en avant le faire ensemble, allier nos imaginaires pour que naisse une création commune !

Crédit Photo : Nico M



FICHE TECHNIQUE

DU SPECTACLE

Mise à jour le 14 novembre 2024

Cette fiche technique fait partie intégrante du contrat.

Tous les éléments de cette fiche technique sont entièrement à la charge de l'organisateur (sauf précision).

Une adaptation des aspects techniques en fonction du lieu de la représentation est envisageable après accord préalable du régisseur. Toutes les informations concernant le lieu de la représentation devront être étudiées avec le régisseur avant son arrivée, afin de baliser au mieux l'installation du spectacle dans l'espace. Photos en amont souhaitées. Assurez-vous de consulter la dernière version de la FT.

Durée du spectacle : Durée 3h15

Jauge dans l'espace de jeu : 400 si implantation mini ; 800 si implantation confort.

Espace ouvert et circulation continue. Si grosse jauge, permet au public extérieur de profiter de la musique.

Implantation :

Surface minimum 25 x 30 m (surface plate)

Surface confort 30 x 35 m (surface plate)

Hauteur minimum 6 m pour mât central, 4 m en extérieur

Conditions météorologiques et repli en salle :

Le Bal des Oiseaux est un spectacle conçu pour être principalement joué en extérieur mais si les conditions météorologiques impliquent un vent supérieur à 50km/h et/ou si plus de 3 mm de précipitations sur le temps du spectacle, la représentation sera annulée selon les termes du contrat.

Un repli en salle peut-être envisagé en amont s'il a été validé par notre régisseur et si la décision de s'y installer est prise à J-2 au maximum.



Planning

Arrivée : J-2 – Soir (Arrivée 12 à 13 personnes : 2 camions plus 2 remorques – prévoir stationnement)

Planning de montage : J-1

- **Plateau** : 2 services (de 9h à 13h et de 14h à 18h)
- **Lumière** : 2 services (de 14h à 18h et de 19h à 23h)
- **Son** : 1 service (de 14h à 18h) Calage système son de 19h à 20h

Besoins :

2 Techniciens lumière	8h
2 Techniciens plateau	8h
1 Technicien Son	4h
1 Gardiennage	de 22h à 9h

Planning de montage : J-0

Les balances sont à prévoir au planning chaque jour de représentation, et ce pas avant 11h pour les jours suivant une représentation !

- **Son** : 2 services : 1 technicien le matin (de 9h à 13h) + 2 techniciens pour le démontage après le spectacle pour 2h)
- **Lumière** : 2 services Démontage (après le spectacle pour 2h)
- **Plateau** : 2 services Démontage (après le spectacle pour 2h)

Besoins :

1 Technicien Son	6h
1 Technicien Son	2h
2 Techniciens Plateau	2h
2 techniciens Lumière	2h
1 Gardiennage	de 23h à 10h

Jeu : 30 min avant (pour les représentations)

1 SSIAP
2 personnes pour la gestion du public

Planning de Démontage : J+1

4 Plateau : 1 service (de 10h à 13h)

Besoins:

4 Techniciens plateau 3H

Départ 15h prévoir le repas pour 13 personnes

Bénévolat

Arrivée : J-O

Nous demandons 8 à 10 bénévoles :

- 4 personnes en jeu pour une déambulation en costume (30 min) : Arrivée à 14h pour briefing et répétition.

4 à 6 personnes en costumerie pendant le jeu (temps aménagé). Arrivée à 14h pour briefing.

Merci de proposer ces missions à des personnes de confiance, motivées, quelque peu desinhibées et débrouillardes afin qu'elles en profitent au mieux.

Contact Bénévolat : Noémie Bourigault : contact.lebaldesoiseaux@gmail.com / 06 31 37 52 16

Bar

Le bar, inclu à la scénographie du Bal des Oiseaux, est à la charge (et au bénéfice) de l'organisateur.

Nous traçons son emplacement dans l'espace et nous nous chargeons de la décoration, et à vous la suite !

Nous ne fournissons pas le mobilier, ni le comptoir 2 x 3m

La présence du bar sous la structure est obligatoire. S'il vous semble compliqué de trouver une équipe, des compétences ou du temps pour gérer ce bar prévenez-nous en amont : nous pouvons déléguer à une équipe expérimentée.



Prévention

Pour le confort des spectateur·ices, notamment les enfants : **merci de mettre à disposition des protections auditives.**

Engrenage[s] et la compagnie Sapage Nocture portent une attention particulière au bien-être des participant·es, et tout particulièrement en ce qui concerne **les violences sexuelles et sexistes.**

Étant conscient·es que le milieu festif a tendance à favoriser les comportements problématiques, nous vous demandons de bien vouloir **mettre en place un dispositif de signalement pour recueillir les témoignages, identifier les agresseur·euses et protéger les victimes.**

Chacun·e a le droit de profiter pleinement et sereinement du spectacle.

Merci de mettre Noémie Bourigault en relation avec la personne référente VHSS de votre structure.

Contact

Noémie Bourigault

06 31 37 52 16



Demandes de plateau

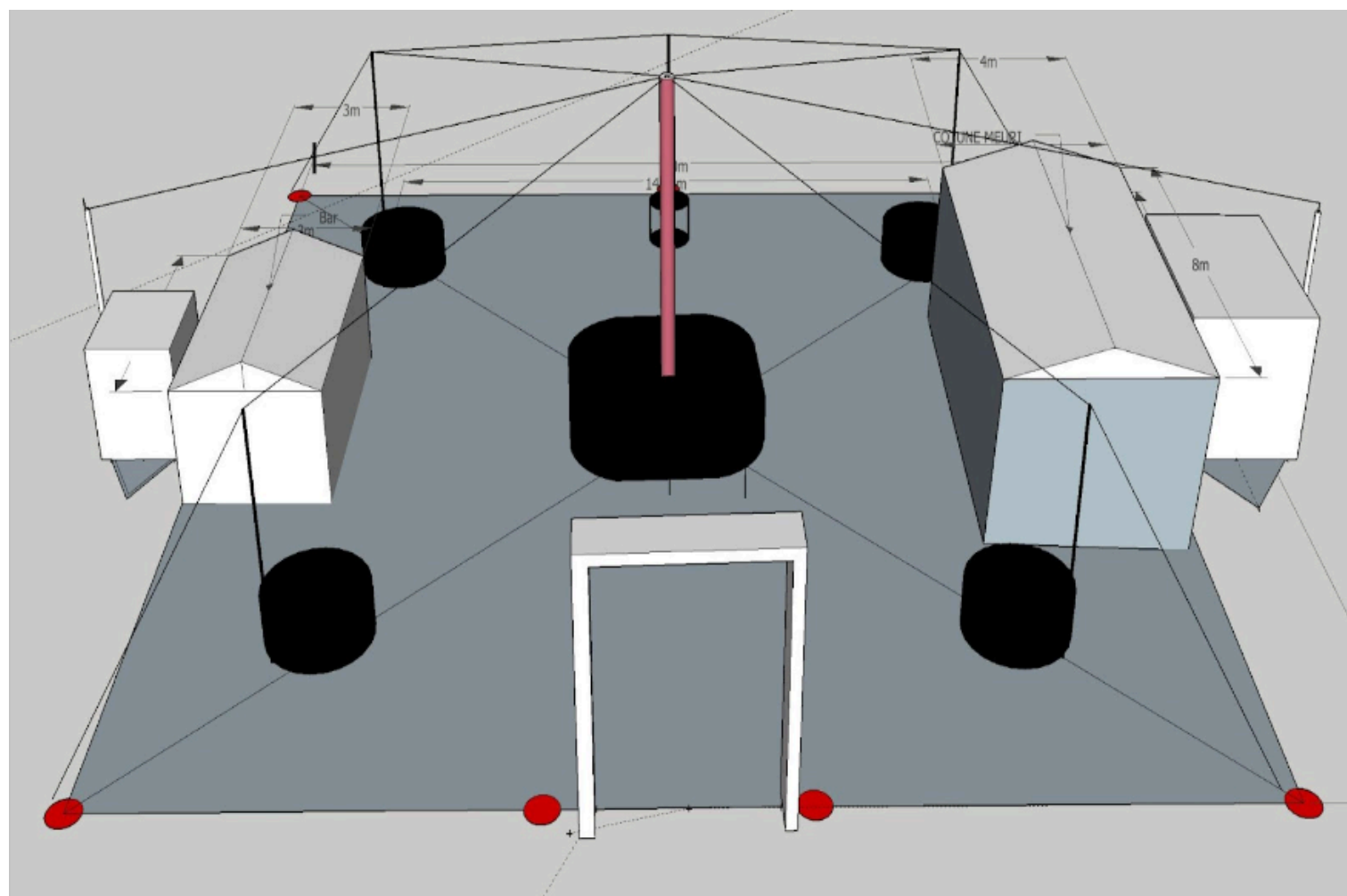
Répartition électrique :

- 1 32A Scène centrale / lumières
 - 1 32A Scène centrale / Son / Régie Son
 - 1 32A avec 6 PC 16A séparées pour:
 - 1 16A Scène centrale / machine à brouillard + PAR leds
 - 1 16A Podiums 1 + 2 + petit podium
 - 1 16A Podiums 3 + 4
 - 1 16A Régie / lumières
 - 1 16A pour les besoins du bar (lumières,tireuses,frigos..)
 - 1 16A Lumières costumerie + loge rapide remorque
 - 6 Praticables + Pieds de 60cm – **Pas de ciseaux !!**
 - 6 tables de 2 m
 - 10 bancs de 2 m
 - 1 Barnum noir de 6m X 3m (BAR+Espace)
 - 1 Barnum noir de 10m X 5m (COSTUMERIE)
 - 20 Barrières de police
 - 20 Barrières Heras + Plots (Dépend de l'espace d'implantation) + occultants.
 - 2 Extincteurs CO2
 - 20m de Passe câble
 - 1 Grande échelle 3 pans
 - 2 Escabeaux de 6 marches
- Sanitaires pour l'équipe artistique sur le site de jeu. (toilettes sèches sont acceptées)

S'il est pas possible de planter des pinces :

- 1 Fenwick et son conducteur
- 8 Masses de 1000 kg (Système d'accroche)
- 5 Masses de 200 kg

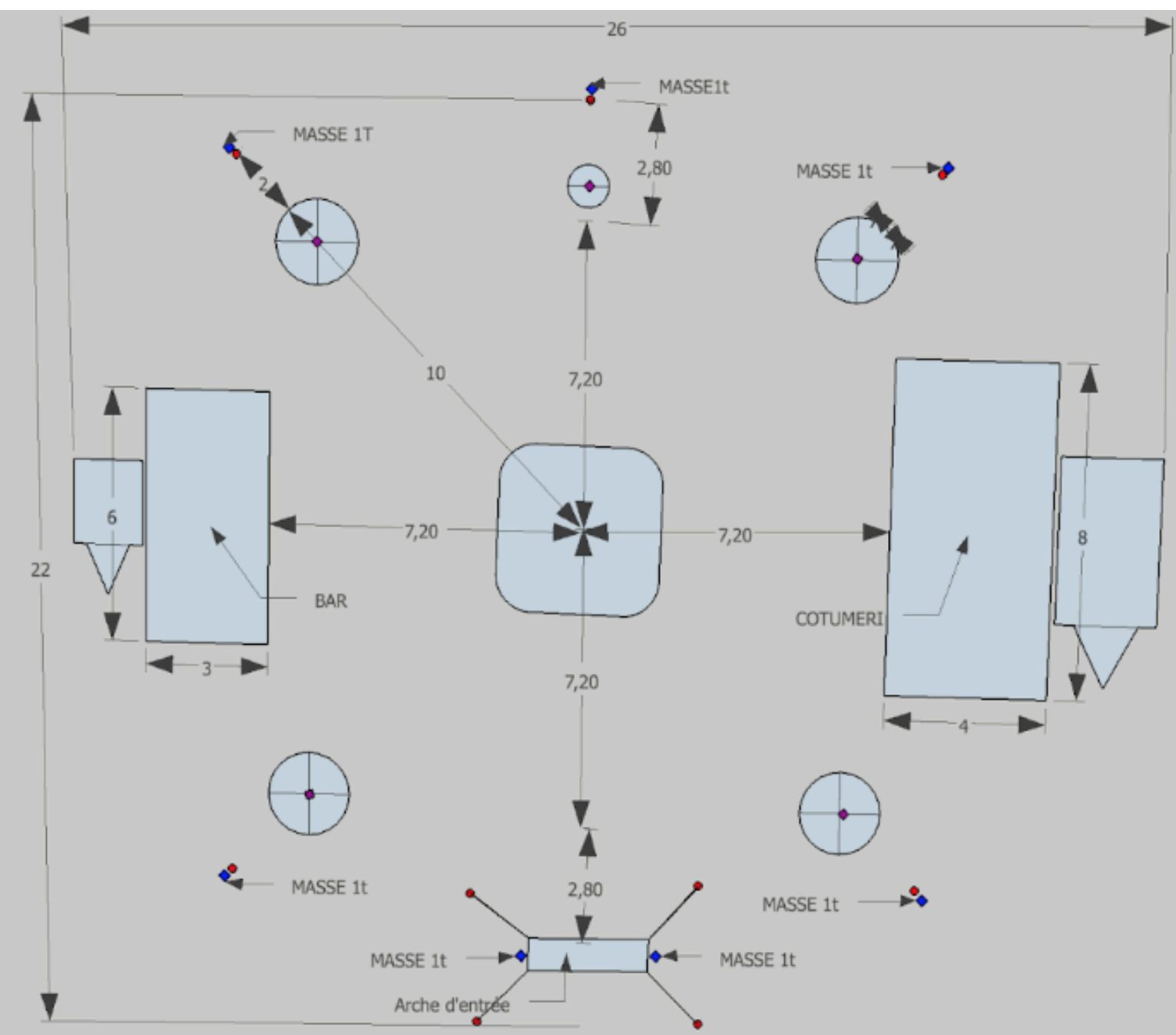
Régisseur Général : Luc MAINAUD
quentinmainaud@gmail.com – 06 86 48 38 71
ou
Camille CERVERA
camille.cervera@gmail.com 06 79 72 06 28



Plan de masse

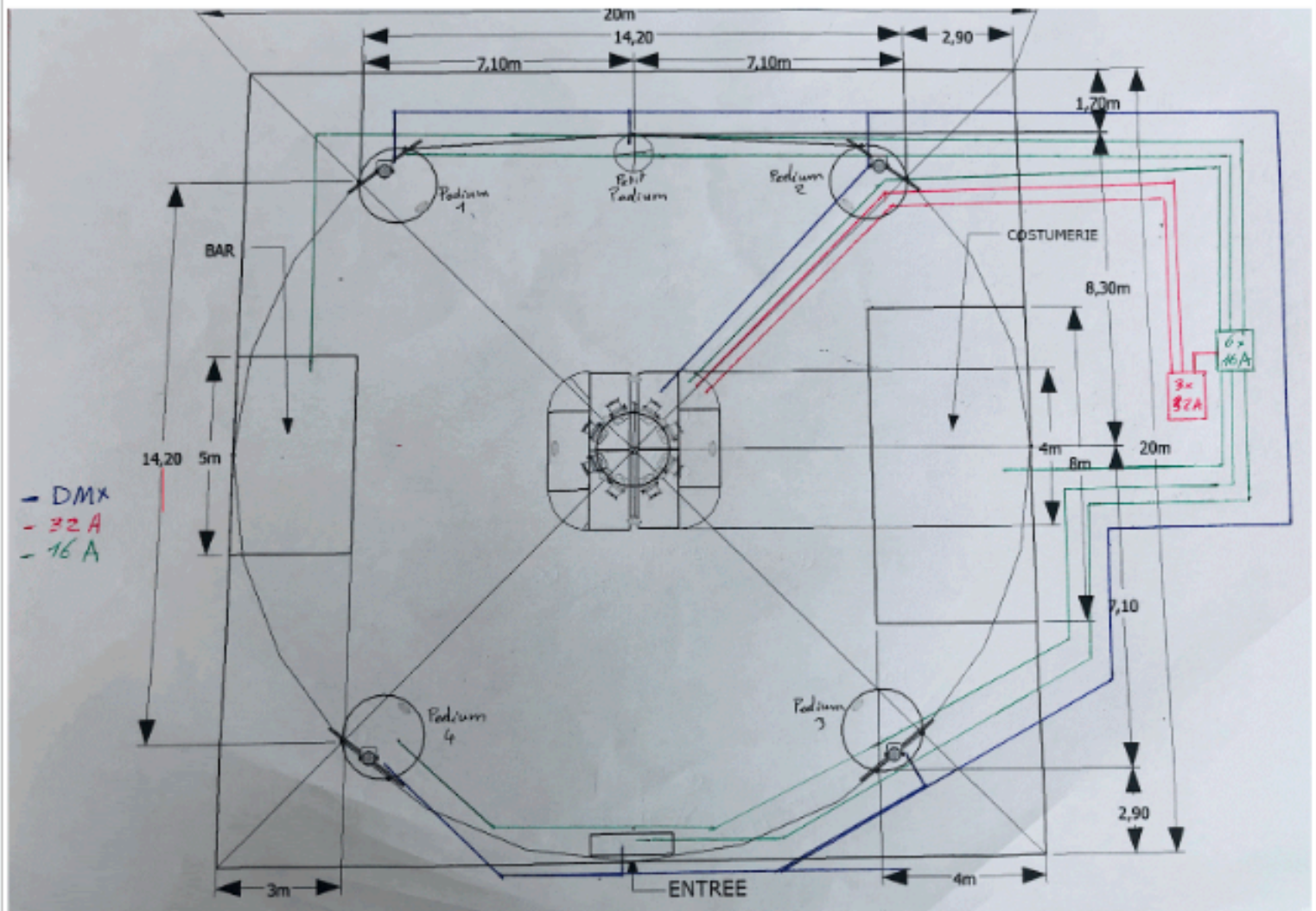
Surface de l'implantation 30m X 35m

(surface modulable mais à définir en amont et diminuera la jauge)



Technique Lumière

PLAN DE FEU



Technique Lumière

FEUILLE DE PATCH

Projecteur	N° grada	Adresse DMX	FOURNI par compagnie	Autres + précisions
PAR 64 – CP62 / R114 / L105	1 / SCÈNE Centrale 32A	1		Prévoir crochets + PF + Filtre et gélatine
PAR 64 – CP62 / R114 / L105	1 / SCÈNE Centrale 32A	2		Prévoir crochets + PF + Filtre et gélatine
PAR 64 – CP62 / R114 / L105	1 / SCÈNE Centrale 32A	3		Prévoir crochets + PF + Filtre et gélatine
PAR 64 – CP62 / R114 / L105	1 / SCÈNE Centrale 32A	4		Prévoir crochets + PF + Filtre et gélatine
PAR 64 – CP62 / R114 / L 079	1 / SCÈNE Centrale 32A	5		Prévoir crochets + PF + Filtre et gélatine
PAR 64 – CP62 / R114 / L 079	1 / SCÈNE Centrale 32A	6		Prévoir crochets + PF + Filtre et gélatine
PAR 64 – CP62 / R114 / L 079	2 / SCÈNE Centrale 32A	7		Prévoir crochets + PF + Filtre et gélatine
PAR 64 – CP62 / R114 / L 079	2 / SCÈNE Centrale 32A	8		Prévoir crochets + PF + Filtre et gélatine
4 X <u>PAR 16</u> – GU10 36° 3000K	2 / SCÈNE Centrale 32A	9	OUI	
4 X PAR 36 – VNSP	2 / SCÈNE Centrale 32A	10	OUI	
	2 / SCÈNE Centrale 32A	11		
	2 / SCÈNE Centrale 32A	12		
Néon led flexible 60W	3 / PODIUM 1 16A	13	OUI	
PAR 56 – NSP / <u>R114</u> 300W+ PAR 16 GU10 36° <u>9W</u> + Quartz 100W	3 / PODIUM 1 16A	14	OUI pour PAR16 +Quartz	Prévoir PAR 56-NSP
Nid Ampoule led 11W	3 / PODIUM 1 16A	15	OUI	
Guirlande	3 / PODIUM 1 16A	16	OUI	
Néon led flexible 60W	4 / PODIUM 2 16A	17	OUI	
PAR 56 – NSP / <u>R114</u> 300W+ PAR 16 GU10 36° <u>9W</u> + Quartz 100W	4 / PODIUM 2 16A	18	OUI pour PAR16 +Quartz	Prévoir PAR 56-NSP
Nid Ampoule led 11W	4 / PODIUM 2 16A	19	OUI	
Guirlande	4 / PODIUM 2 16A	20	OUI	

Technique Lumière

FEUILLE DE PATCH

Projecteur	N° grada	Adresse DMX	FOURNI par compagnie	Autres + précisions
Néon led flexible 60W	5 / PODIUM 3 16A	21	OUI	
PAR 56 – NSP / R114 300W+ PAR 16 GU10 36° 9W+ Quartz 100W	5 / PODIUM 3 16A	22	OUI pour PAR16 +Quartz	Prévoir PAR 56-NSP
Nid Ampoule led 11W	5 / PODIUM 3 16A	23	OUI	
Guirlande	5 / PODIUM 3 16A	24	OUI	
Néon led flexible 60W	6 / PODIUM 4 16A	25	OUI	
PAR 56 – NSP / R114 300W+ PAR 16 GU10 36° 9W+ Quartz 100W	6 / PODIUM 4 16A	26	OUI pour PAR16 +Quartz	Prévoir PAR 56-NSP
Nid Ampoule led 11W	6 / PODIUM 4 16A	27	OUI	
Guirlande	6 / PODIUM 4 16A	28	OUI	
2X PAR 16 GU10 36° R119 / L 151	7 / REGIE 16A	29	OUI	
2X PAR 30 L200	7 / REGIE 16A	30	OUI	
Nid Ampoule led 11W	7 / REGIE 16A	31	OUI	
	7 / REGIE 16A	32		
Tête d'oiseau ruban led flexible 60w	8 / Petit Podium 16A	33	OUI	
Eventail 2X PAR 16 GU10 36° 9w	8 / Petit Podium 16A	34	OUI	
	8 / Petit Podium 16A	35		
	8 / Petit Podium 16A	36		

Technique Lumière

FEUILLE DE PATCH

Projecteur	N° grada	Adresse DMX	FOURNI par compagnie	Autres + précisions
PAR LED (type MARTIN ELP RGBW Zoom)		111	Scène centrale	Prévoir crochet + alims + dmx
PAR LED (type MARTIN ELP RGBW Zoom)		131	Scène centrale	Prévoir crochet + alims + dmx
PAR LED (type MARTIN ELP RGBW Zoom)		151	Scène centrale	Prévoir crochet + alims + dmx
PAR LED (type MARTIN ELP RGBW Zoom)		171	Scène centrale	Prévoir crochet + alims + dmx
PAR LED (type MARTIN ELP RGBW Zoom)		211	Podium 1 douche	Prévoir crochet + alims + dmx
PAR LED (type MARTIN ELP RGBW Zoom)		231	Podium 2 douche	Prévoir crochet + alims + dmx
PAR LED (type MARTIN ELP RGBW Zoom)		251	Podium 3 douche	Prévoir crochet + alims + dmx
PAR LED (type MARTIN ELP RGBW Zoom)		271	Podium 4 douche	Prévoir crochet + alims + dmx
PAR LED (type MARTIN ELP RGBW Zoom)		311	Podium 1 latéral	Prévoir crochet + alims + dmx
PAR LED (type MARTIN ELP RGBW Zoom)		331	Podium 2 latéral	Prévoir crochet + alims + dmx
PAR LED (type MARTIN ELP RGBW Zoom)		351	Podium 3 latéral	Prévoir crochet + alims + dmx
PAR LED (type MARTIN ELP RGBW Zoom)		371	Podium 4 latéral	Prévoir crochet + alims + dmx
Barre led uv		400	OUI	
Machine à brouillard		500	OUI	
		501	OUI	

Répartition électrique:

1 32A Scène centrale / lumières

1 32A Scène centrale / Son / Régie Son

1 32A avec 6 PC 16A pour:

1 16A Scène centrale / machine à brouillard + PAR leds

1 16A Podiums 1 + 2 + petit podium

1 16A Podiums 3 + 4

1 16A Régie / lumières

1 16A pour les besoins du bar (lumières,tireuses,frigos..)

1 16A lumières costumerie + loge rapide remorque

Technique Lumière

DEMANDES DE MATÉRIEL

Distribution électrique :

2 gradateurs 32A – 6 voies

2x 20m alimentation 32A tetra + 1 Y pour alimenter les 2 gradateurs 32 A de la scène centrale

2 champignons 32A vers tetra 6x 16A

Prolongs :

20 x 5m PC

20 x 10m PC 16

30 x 20m PC 16

20 Multiprises normées extérieures

6 Prolongs Doublette 1M

2 x 10m multipaires électriques 6 voies 16A éclatés Mâle / Femelle

DMX: 5

10 x 20m

10 x 10m

20 x 5m

Les gradateurs 16A de la compagnie sont en 3 points, prévoir des adaptateurs au besoin, et en fonction des PAR led

Projecteurs :

8 PAR 64 + lampes CP62 équipées en gélaines : 4X L105 (Orange) + 4X L079 (Bleu)

12 PAR led type Martin ELP RGBW Zoom

4 PAR 56 + lampe 300w NSP

Remarque :

Merci de prévoir des lumières de services pour le démontage après le jeu

Régisseuse lumière : Bénédicte BEURARD
benedicte.beurard@hotmail.fr – 06 84 12 90 23
ou
Sébastien Geslot
seb.geslot@laposte.net – 06 60 69 91 42

Technique Son

DEMANDES DE MATÉRIEL

SONORISATION :

4 HP 10' (Type Q10 d&b audio **avec embase**) **Dimensions MAX : 537x337x315**

6 HP 15" (Type Max15 d&b audio))

2 HP 12' – Retours musiciens (Type Max 15 d&b audio)

Tous les HP doivent être manchonnables ! Pas besoin de pied.

3 sub 18' (Type Q-Sub d&b audio)

Amplis et Processeurs dédiés.

1 Multipaire (15m minimum) avec éclaté **mâle ET femelle**.

Chaque enceinte doit avoir son amplification séparée et indépendante !

MICRO / LIAISONS

Voir Patch ci-joint. Une partie des micros est fournie par l'équipe.

Prévoir 4 grands pieds et 1 petit pied.

4 Liaisons Shure ULX-D avec 4 Pockets (Guitare, Bass, Sax, Trompette)

3 Liaisons Shure ULX-D avec 3 b58 (3 LEAD)

1 Liaison Shure ULX-D avec pocket pour DPA 4060 cravate (Prévoir pince et adaptateur dpa-shure pour le pocket)

2 Liaisons Shure P10T avec 2 Pockets recepteurs.

Prévoir 2 antennes directionnelles ou plus en fonction des racks HF.

Cablage HP:

- 1 x 20m : Podium 1
- 1 x 10m : Podium 2
- 2 x 30m : Podium 3
- 2 x 40m : Podium 4
- 1 x 25m : SUB 3 (Milieu fond)
- 4 x 20 m : 10' au mât central
- 2 x 20 m : 2 subs sous plateau central
- 2 x 20 m : pour les 2 wedges sur le plateau central.

Cablage plateau :

- 10 x 3m
- 10 x 5m
- 4 x 50m

FOH :

Nous fournissons 2 Ui24R.

Régisseur son :
Clément PALANT
clement.palant@gmail.com
07 86 00 63 65

Technique Son

SCHÉMA D'IMPLANTATION (Sans échelle)



Technique Son

N°	INSTRUMENT	MICRO	PIED	FOURNI	HF
1	KICK IN	Beta 91a		X	
2	SNARE TOP	SM57			
3	HH	KM184			
4	TIMBALES	e604			
5	FLOORTOM	e604			
6	CONGA	SM57	Small		
7	BELL	Audix D2		X	
8	OH	KM184			
9	OH	KM184			
10	SPD Main	DIRECT		X	
11	SPD Sub	DIRECT		X	
12	BASS	DIRECT		X	X
13	MICRO KORG	DIRECT		X	
14	ELECTRIC GUITAR	DIRECT			X
15	SAX	DPA 4090		X	X
16	ORGAN	DIRECT		X	
17	JUNO	DIRECT		X	
18	LAPTOP	DIRECT		X	
19	EWI	DIRECT		X	
20	BONGO	SM57	Tall		
21	TROMPETTE	ATM350			X
22	VOX SAX	SM58	Tall		
23	VOX GTR	SM58	Tall		
24	VOX BASS	SM58			
25	VOX BACK 1	B58		X	
26	VOX BACK 2	B58		X	
27	LEAD 1	B58	Tall		X
28	LEAD 2	B58			X
29	LEAD 3	B58			X
30	LEAD POCKET	DPA 4060			X
31	MIX DJ L	DIRECT			
32	MIX DJ R	DIRECT			

Loges :

À proximité du lieu de jeu (accessible facilement et très rapidement à pied), les artistes auront besoin d'une grande loge propre et chauffée, à l'abri des regards et pouvant se fermer à clé ou être gardée/surveillée et équipée d'une table et chaises, de miroirs, de portants avec cintres, de poubelles de tri sélectif, d'un accès à des prises électriques et des toilettes à proximité. Des douches et serviettes de toilette devront être mises à disposition des artistes à l'issue de la représentation. Dans le cas de plusieurs représentations dans la journée ou de plusieurs jours successifs de jeu, prévoir une machine à laver (avec lessive), un sèche-linge et un fer à repasser (avec table à repasser).

Catering :

Prévoir un point d'eau permettant de remplir des gourdes, un encas avec petits gâteaux, du miel, des fruits, boissons fraîches (jus fruits, soda, bières artisanales et locales si possible) et boissons chaudes – Café 100 % arabica (pas de café rouge). Si possible privilégier café et thé équitables et biologiques.

Repas :

Si le repas est prévu au contrat, fournir 2h avant le spectacle, dans les loges, 12 à 13 repas chauds, équilibrés et respectant les régimes alimentaires. Prévoir un micro-ondes pour les réchauffer.

Hébergement :

Si l'hébergement est prévu au contrat, merci de prévoir 1 chambre double et 11 chambres single. Pas de twin. Selon les possibilités aux environs, l'équipe accepte d'être logée dans un gîte type "Gîte de France".

L'hébergement doit être situé **près du lieu de jeu** (accessible en moins de 10 minutes à pied). Les véhicules restants sur le site gardienné, il faudra prévoir des vélos (mieux) ou des runs si le logement devait être plus loin.

Nous ne demandons pas plus que ce dont nous avons besoin pour être sûr d'avoir assez.

Nous pouvons toujours nous adapter à des conditions spécifiques mais nous demandons juste d'être prévenu.es en amont afin d'envisager les solutions ensemble. Merci de ne jamais nous mettre devant le fait accompli, le jour du spectacle.

N'hésitez donc pas à nous contacter le plus tôt possible si vous veniez à rencontrer un problème



Durée : 4h

- 45 min de discussion, croquis, découverte des matières
- 2h30 de création
- 45 min d'assemblage des différentes parties et de finitions.

Nombre de participant.es : 15 personnes maximum. Tout âge !

Besoins :

- Un espace suffisamment grand, idéalement lumineux
- tables et chaises
- Prises électriques



Contacts

Noémie Bourigault

06 31 37 52 16

Margot Le Dû

06 79 08 32 08