

RED LINE CROSSERS We are - V6

FICHE TECHNIQUE SON

Cette fiche technique fait partie intégrante du contrat d'engagement. Mise à jour le 05/12/22.

FOH

Un système de diffusion actif avec sub de type D&B, Meyer, L-acoustic.

La puissance et la portée du système devront être adaptées à la salle en fonction de sa capacité et de son architecture.

Merci de fournir une console Professionnelle type Midas (Pro ou H serie), Yamaha (PM ou CL) ou Allen&heath (D-live).

La console devra se trouver au **centre du système**, à hauteur du public, et en aucun cas sous un balcon.

RETOUR

Console 32 voies / 10 auxiliaires mini. 2 moteurs de reverb type TC M2000, PCM.

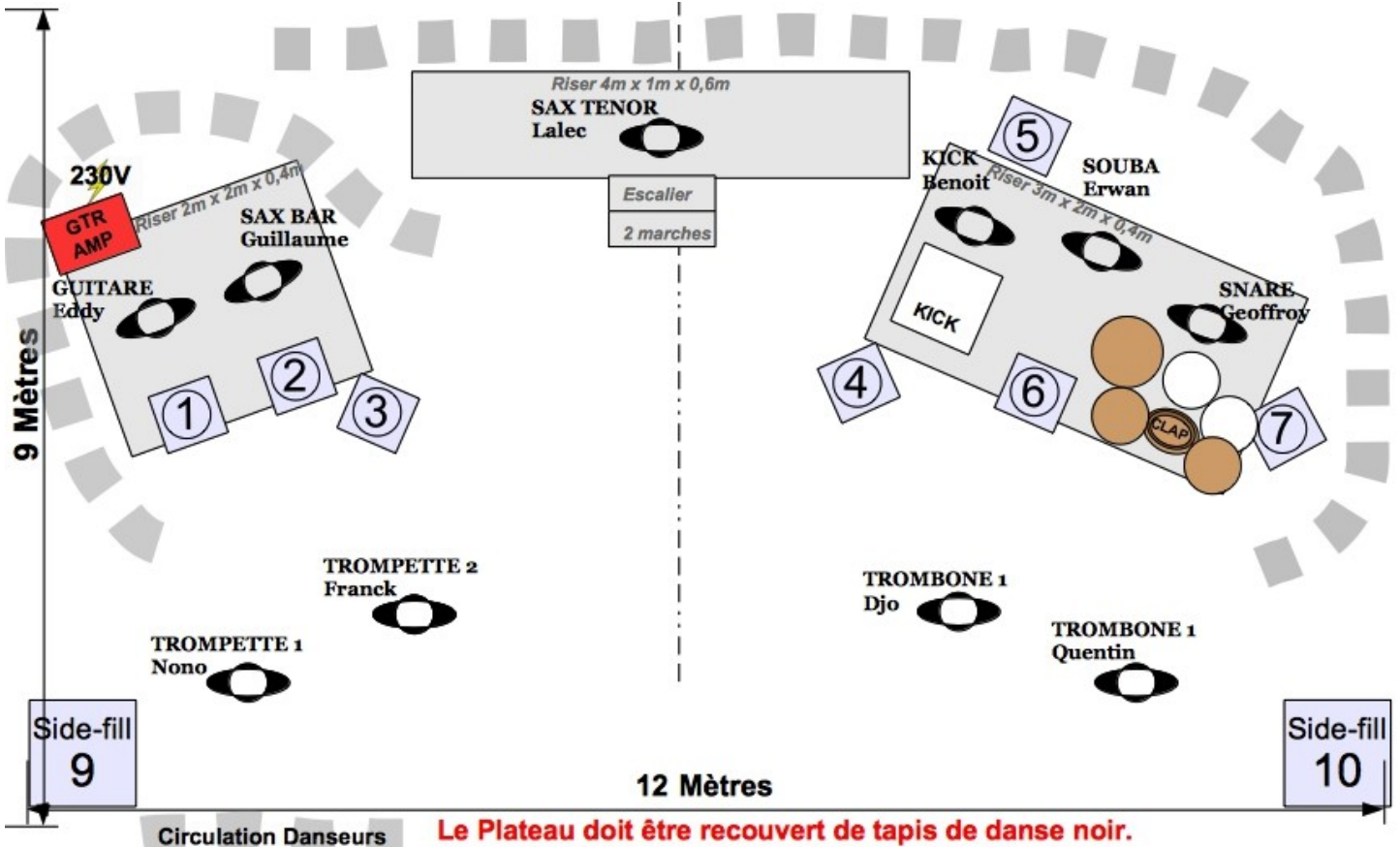
7 retours (type D&B MAX 15, M4) sur scène avec 7 circuits indépendants (1 égaliseur par circuit) (cf plan de scène).

2 side fill (**impératif**) de type D&B Y7/B6. Aigu à 2,5m mini.

PATCH

| | INSTRUMENT | MIC | STAND |
|----|------------------|--------|-------|
| 1 | KICK frappe | M201 | SMALL |
| 2 | KICK Reso | M88 | SMALL |
| 3 | Cymbale sur kick | M201 | TALL |
| 4 | Snare 1 | 904 | |
| 5 | Snare 2 | 904 | |
| 6 | Clap | 57 | SMALL |
| 7 | OH | 535 | TALL |
| 8 | Soubassophone | D6 | |
| 9 | GTR | 906 | |
| 10 | Sax Bar | XLR | |
| 11 | Sax tenor | XLR | |
| 12 | Trompette 1 | XLR | |
| 13 | Trompette 2 | XLR | |
| 14 | Trombone 1 | XLR | |
| 15 | Trombone 2 | XLR | |
| 16 | Vx Tp 1 | B58 HF | TALL |
| 17 | Vx Tp 2 | B58 HF | TALL |
| 18 | Vx Tb 1 | B58 HF | TALL |
| 19 | Vx Tb 2 | 5B8 HF | TALL |
| 20 | Vx Sax Bar | B58 HF | TALL |
| 21 | Vx Sax Alto | B58 HF | TALL |

STAGE PLOT

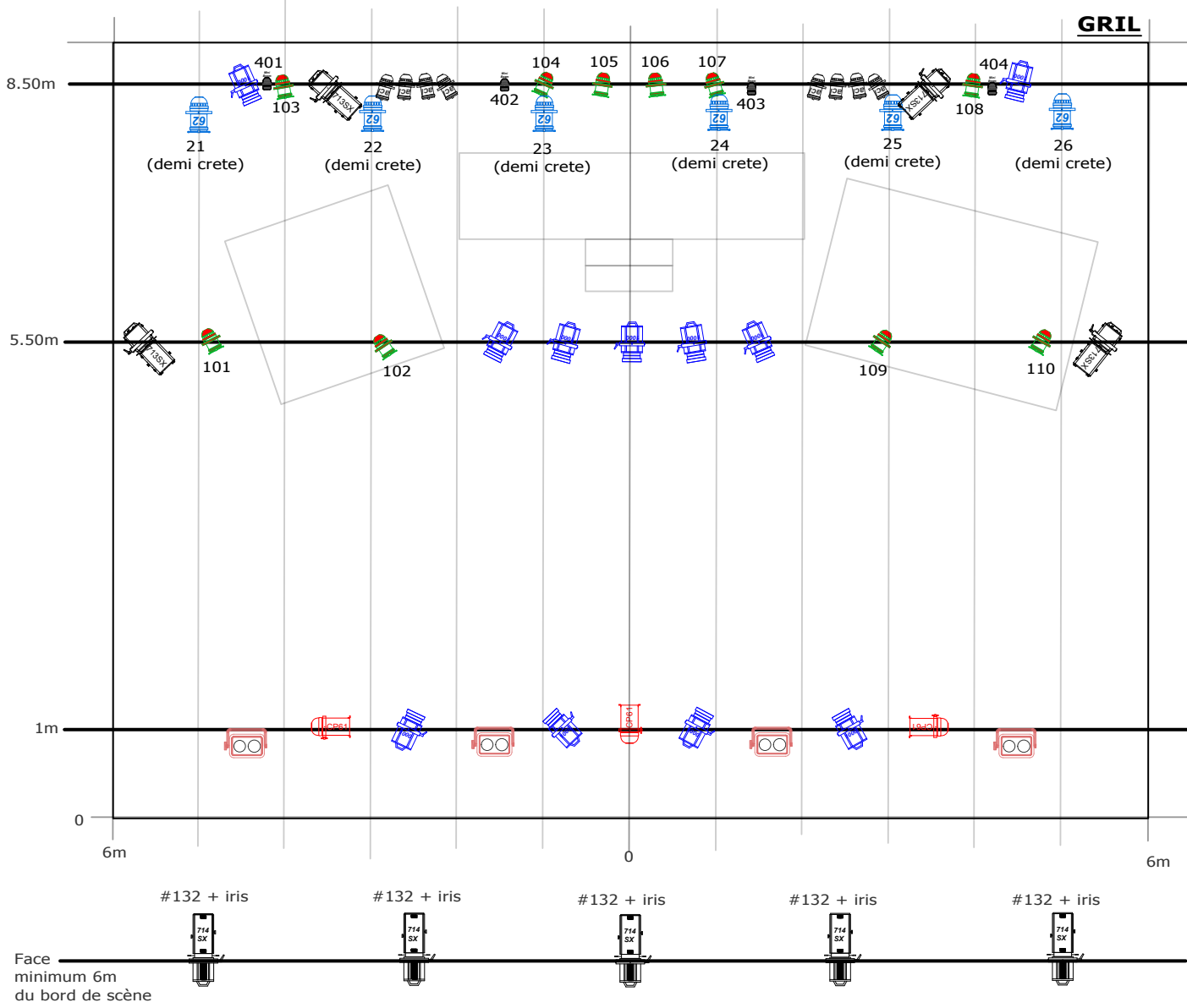


Les retours 5 et 7 sont à mettre à hauteur de praticables.

Prévoir un flight-case pour surélever l'ampli guitare (0,80/1m).

Contact Tech : Mathieu Roguez / mathieu.roguetz@gmail.com / +33 6 98 11 85 04

RED LINE CROSSERS - WE ARE - LUMIERES - PLAN DE PRINCIPE - v6 05/12/22
des adaptations sont relativement possibles
Loic 06 22 30 39 93 lccxbox@gmail.com

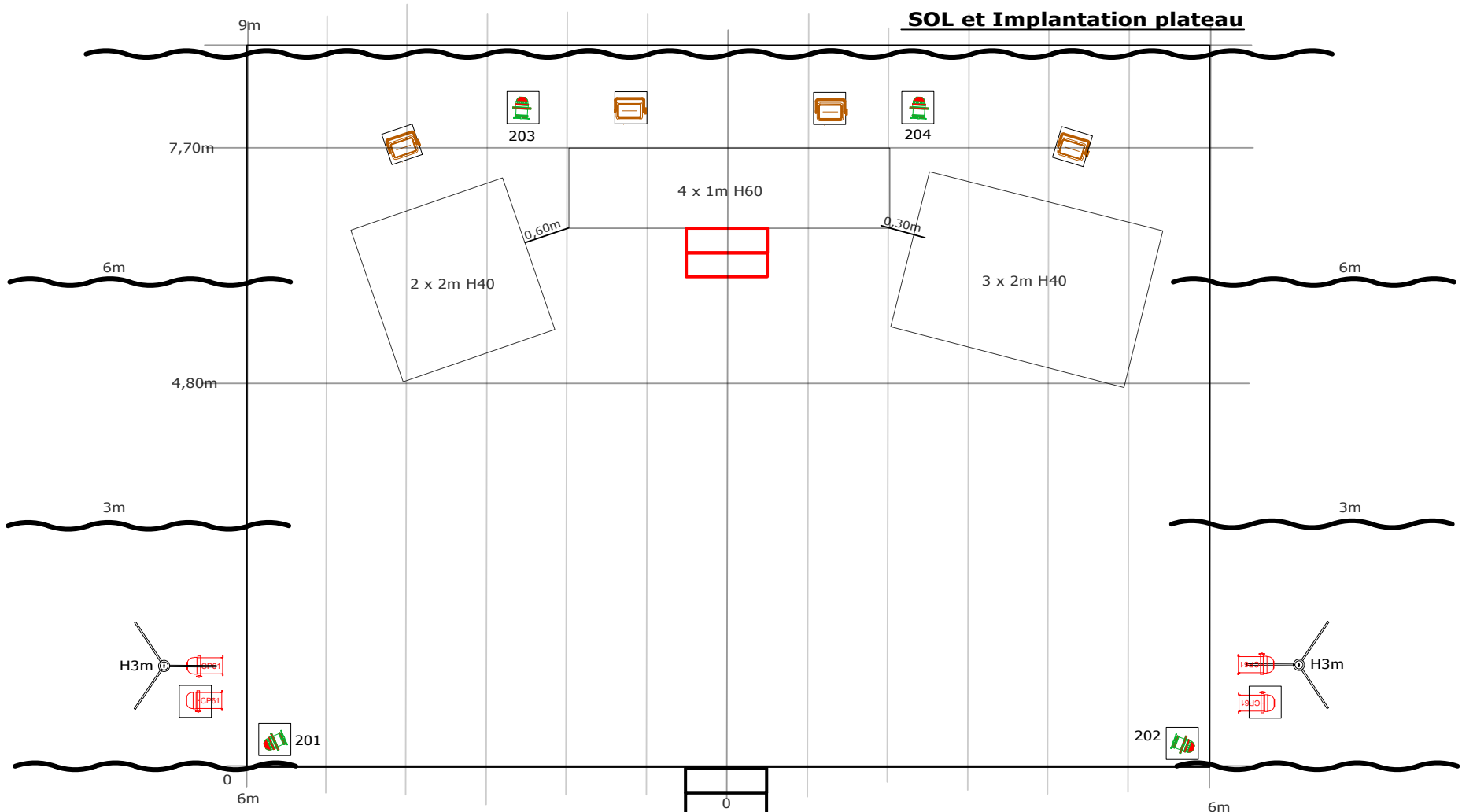


MERCI DE FOURNIR

- 4 Dec 2K 713SX + 4 Porte Gobo
- 5 Dec 2K 714SX + 5 Gel Rosco 132 + 5 iris
- 11 PC 1000 (lentille claire)
- 6 PAR CP 62 + Gel Lee Filter 202
- 7 PAR CP 60
- 4 Horizide 1Kw ou Cycliode ou FL 1300 (par ordre de préférence)
- 14 Par Led RGBW (type Cameo Z120 ou Rush) avec **ZOOM** impérativement
- 2 ½ Serie ACL 250 + Charges discrettes
- 4 FL 1300 ou Horizide 1Kw ou Cycliode (par ordre de préférence)
- 10 Platinnes de sol
- 2 Pieds **H3m minimum**
- 1 Machine à **brouillard** type Unique + ventilo (+ 1 MDG 3000 Co2 et Turbine en extérieur)
- 42 gradas 2Kw
- Data 3b et secteur pour NanoBeam Cie
- Cablage secteur/Data/Multi/Splitter etc
- Gaff noir, Blanc et Gaff Alu noir

- La Cie fournira la console, les 4 gobos, les mini beam 401 à 404 (prévoir Data 3b jusqu'au splitter + alim 16A)
- Hauteur sous gril 6.50 minimum
- Salle et plateau avec possibilité de faire le noir complet
- La régie sera en milieu de salle (pas en cabine aquarium ni en haut de gradin)
- Le plan de feu devra être en place, câblé, testé à notre arrivée pour gagner du temps et attaquer les réglages au plus tot.
- Merci de prévoir une échelle ou une nacelle à la hauteur adaptée à votre lieu pour les réglages (notamment les projecteurs en demi-crête)
- **Les projecteurs 21 à 26 seront implantés en crêtes (ou demi-crêtes) sinon ça ne passe :))**
- Un plan adapté à votre lieu et avec les numeros de circuits vous sera communiqué après validation de la date.
- Le kit lumière peut tenir sur 1 seul univers. Possible de le prévoir sur 2 univers maximum. DMX 5b en console.
- Les adresses des PAR LED seront celles indiquées dans l'encadré à droite quelque soit la référence utilisées. De 15 en 15.

- 101 #1.100
- 102 #1.115
- 103 #1.130
- 104 #1.145
- 105 #1.160
- 106 #1.175
- 107 #1.190
- 108 #1.205
- 109 #1.220
- 110 #1.235
- 201 #1.250
- 202 #1.265
- 203 #1.280
- 204 #1.295



- Plateau 11m x 9m minimum, propre, noir et pendrilloné selon le plan ci-dessus
- Merci de fournir 7 praticables 2mx1m hauteur selon le plan ci-dessus - jupes de praticables noires **OCCULTANTES**
- 1 escalier devant la scène pour aller en salle (la Cie apportera celui en rouge sur le plateau)
- 1 tapis de danse noir et propre aux dimensions adaptées à votre plateau sur toute la surface