

# FICHE TECHNIQUE ET RIDER



**Spectacle fixe sur scène pour 10 musicien.nes et 3 danseur.euse.s,  
+ 2 technicien.ne.s**

**nouvelle création des RED LINE CROSSERS.**

**- Spectacle tout public et participatif -**

**Nous ne demandons pas plus que ce dont nous avons besoin pour être sûr d'avoir assez.**

Nous pouvons toujours nous adapter à des conditions spécifiques mais nous demandons juste d'être prévenu.es en amont afin d'envisager les solutions ensemble. Merci de ne jamais nous mettre devant le fait accompli, le jour du spectacle.

N'hésitez donc pas à nous contacter le plus tôt possible si vous veniez à rencontrer un problème.

***Ce document est partie intégrante du contrat, merci de bien en prendre connaissance et le retourner paraphé à chaque page. En cas de non respect de ces clauses, l'équipe artistique est en droit de refuser de jouer.***

***Il est impératif de contacter le référent artistique au moins 3 mois avant la date:  
Geoffroy Langlais / 06 88 79 20 78 / glanglais@engrenages.eu***



© Nico M

Un projet soutenu par :

Une production Engrenage[s]



# FICHE TECHNIQUE

## FOH

Un système de diffusion actif avec sub de type D&B, Meyer, L-acoustic

La puissance et la portée du système devront être adaptées à la salle en fonction de sa capacité et de son architecture.

Merci de fournir une console professionnelle type Midas (Pro ou H série), Yamaha (PM ou CL) ou Allen&heath (D-Live).

**La console devra se trouver au centre du système, à hauteur du public et en aucun cas sous un balcon, en cabine aquarium ni en haut de gradin**

## RETOURS

Console 32 voies / 10 auxiliaires mini. 2 moteurs de reverb type TC M2000, PCM.

7 retours (type D&B MAX 15, M4) sur scène avec 7 circuits indépendants (1égaliseur par circuit) (cf plan de scène)

2 side fill (**impératif**) de type D&BY7/ B6. Aigu à 2,5m mini

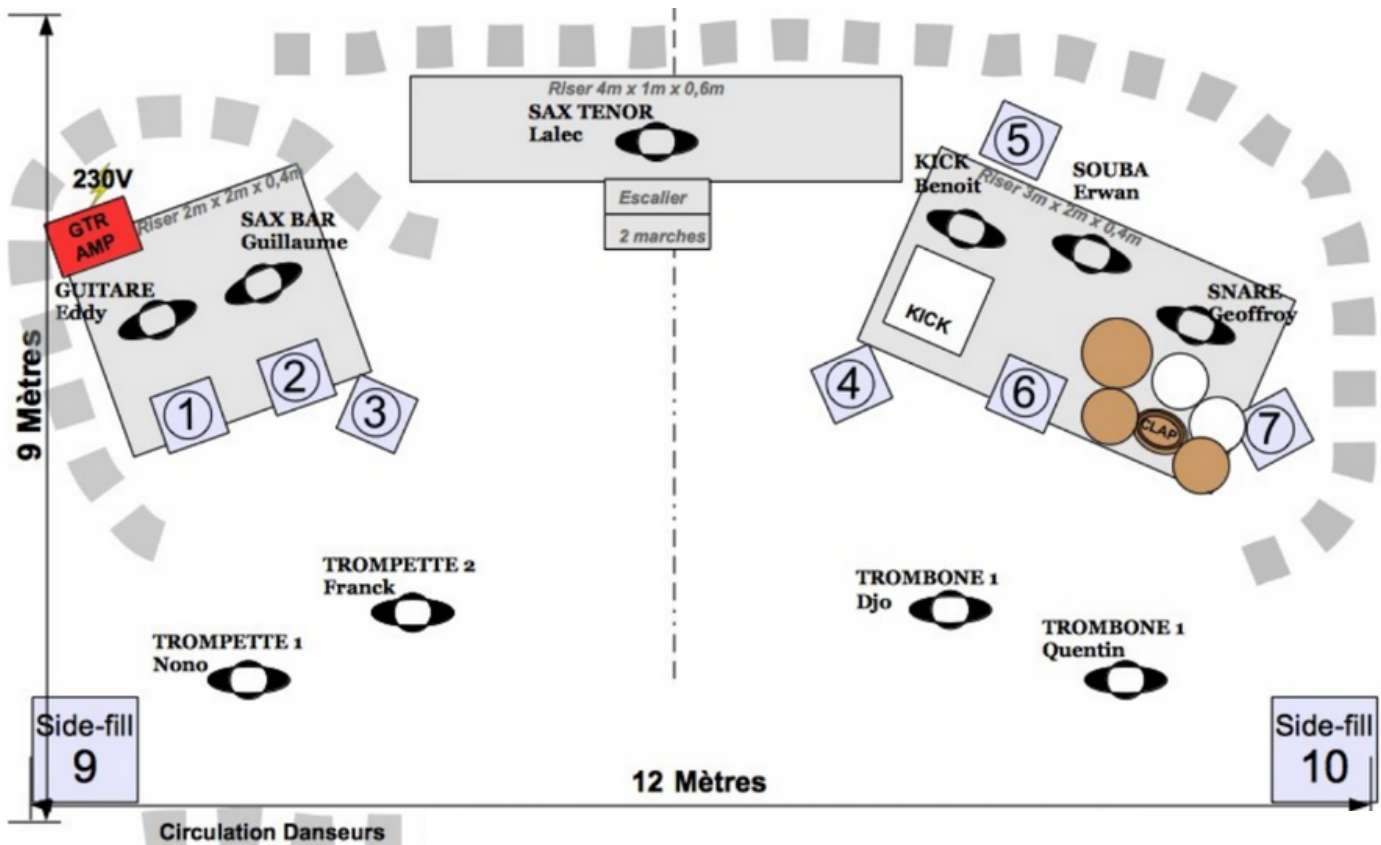
## PATCH

	INSTRUMENT	MIC	STAND
1	KICK frappe	M201	SMALL
2	KICK Reso	M88	SMALL
3	Cymbale sur kick	M201	TALL
4	Snare 1	904	
5	Snare 2	904	
6	Clap	57	SMALL
7	OH	535	TALL
8	Soubassophone	D6	
9	GTR	906	
10	Sax Bar	XLR	
11	Sax tenor	XLR	
12	Trompette 1	XLR	
13	Trompette 2	XLR	
14	Trombone 1	XLR	
15	Trombone 2	XLR	
16	Vx Tp 1	B58 HF	TALL
17	Vx Tp 2	B58 HF	TALL
18	Vx Tb 1	B58 HF	TALL
19	Vx Tb 2	5B8 HF	TALL
20	Vx Sax Bar	B58 HF	TALL
21	Vx Sax Alto	B58 HF	TALL



# FICHE TECHNIQUE

## STAGE PLOT

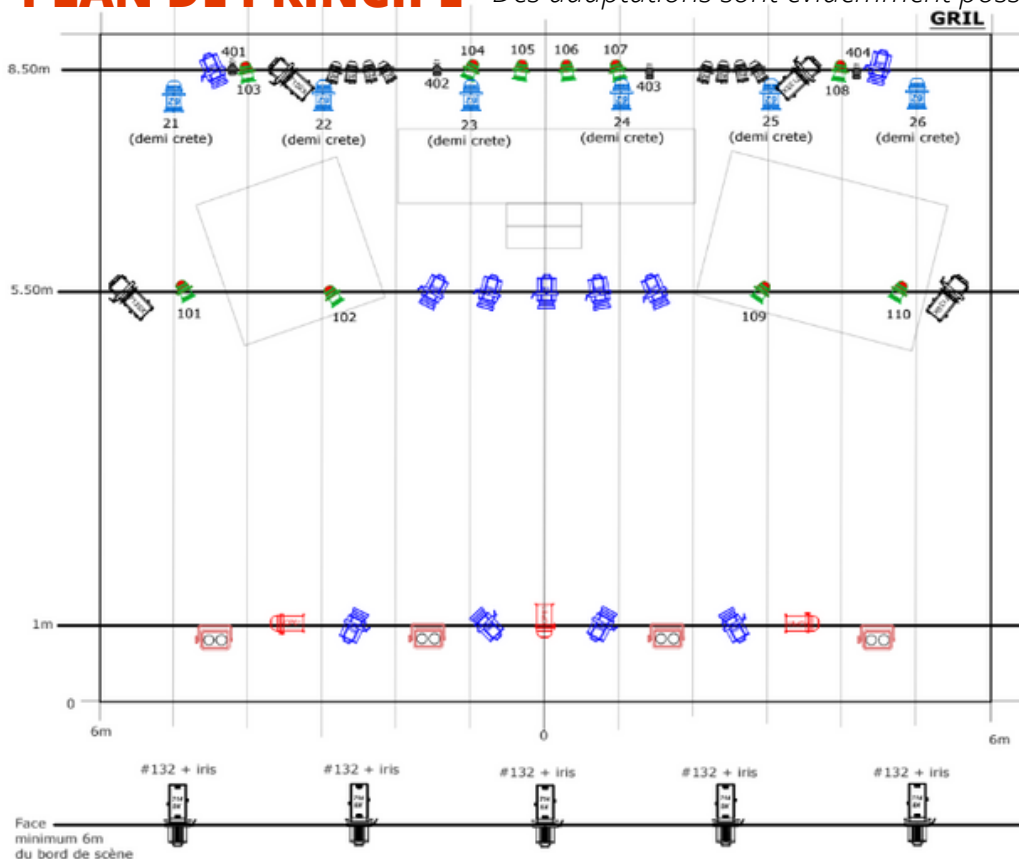


**Le plateau doit être recouvert de tapis de danse noir**

Les retours 5 et 7 sont à mettre à hauteur de praticables.

Prévoir un flight-case pour surélever l'ampli guitare '0,8/1m)

## PLAN DE PRINCIPE *Des adaptations sont évidemment possibles*



### MERCI DE FOURNIR

- 4 Dec 2K 713SX + 4 Porte Gobo
- 5 Dec 2K 714SX + 5 Gel Rosco 132 + 5 iris
- 11 PC 1000 (lentille claire)
- 6 PAR CP 62 + Gel Lee Filter 202
- 7 PAR CP 60
- 4 Horizide 1Kw ou Cyclode ou FL 1300 (par ordre de préférence)
- 14 Par Led RGBW (type Cameo Z120 ou Rush) avec ZOOM impérativement
- 2 ½ Serie ACL 250 + Charges discrètes
- 4 FL 1300 ou Horizide 1Kw ou Cyclode (par ordre de préférence)
- 10 Platinas de sol
- 2 Pieds H3m minimum
- 1 Machine à brouillard type Unique + ventil ( + 1 MDG 3000 Co2 et Turbine en extérieur )
- 42 gradas 2Kw
- Data 3b et secteur pour NanoBeam Cie
- Cablage secteur/Data/Multi/Splitter etc
- Gaff noir, Blanc et Gaff Alu noir

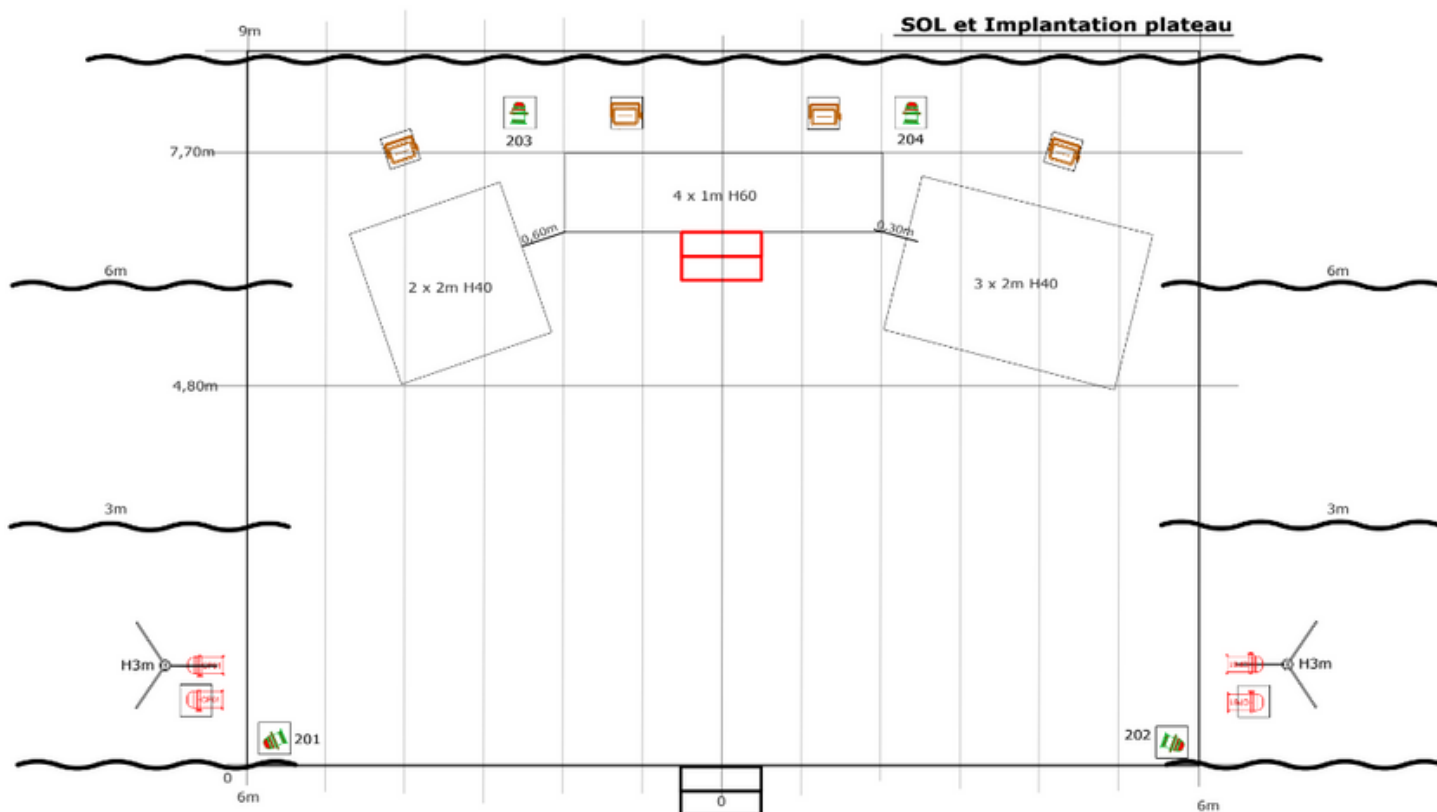
# FICHE TECHNIQUE

## PLAN DE PRINCIPE *Des adaptations sont évidemment possibles*

Le producteur fournira la console, les 4 gobos et les mini beam  
(prévoir Data 3b jusqu'au splitter + alim 16A)

- Hauteur sous gril 6.50 minimum
- Salle et plateau avec possibilité de faire noir complet
- Le plan de feu devra être en place, câblé, testé à notre arrivée pour gagner du temps et attaquer les réglages au plus tôt
- Merci de prévoir une échelle ou une nacelle à la hauteur adaptée à votre lieu pour les réglages (notamment les projecteurs en demi-crête)
- **Les projecteurs 21 à 26 seront implanté en crêtes (ou demi-crêtes)**
- Un plan adapté à votre lieu vous sera communiqué après validation de la date
- Le kit lumière peut tenir sur 1 seul univers. Possible de le prévoir sur 2 univers maximum. DMX 5b en console
- Les adresses des PAR LED seront celles indiquées dans l'encadré à droite quelque soit la référence utilisées. De 15 en 15.

101	#1.100
102	#1.115
103	#1.130
104	#1.145
105	#1.160
106	#1.175
107	#1.190
108	#1.205
109	#1.220
110	#1.235
201	#1.250
202	#1.265
203	#1.280
204	#1.295



Plateau 11m x 9m minimum, propre, noir et pendrilloné selon le plan ci-dessus

Merci de fournir 7 praticables 2mx1m hauteur selon le plan ci-dessus - moquette noire et propre  
jupes de praticables noires **occultantes**

1 escalier 2 marches 1m de large ( le producteur apportera celui en rouge sur le plateau)

1 tapis de danse noir et propre aux dimensions adaptées à votre plateau sur toute la surface

**Pour rester fidèle à l'ambiance de la Nouvelle Orléans et à l'esprit des Brass Band, les musiciens jouent fort, il vous est recommandé de mettre des bouchons d'oreilles à disposition de votre public.**

# RIDER

## LOGES

À proximité du lieu de jeu, les artistes auront besoin de deux loges (afin de respecter la mixité du groupe et de prévenir des *Violences et du Harcèlement Sexistes et Sexuels*) propres et chauffées, à l'abri des regards et pouvant se fermer à clé ou être gardées/surveillées et équipées d'une table et chaises, de miroirs, de portants avec cintres, d'un accès à des prises électriques et des toilettes à proximité.

Des douches et serviettes de toilettes devront être mises à disposition des artistes à l'issue de la représentation

Dans le cas de plusieurs représentations dans la journée ou de plusieurs jours successifs de jeu, prévoir une machine à laver (avec lessive), un sèche linge et un fer à repasser (avec table à repasser).

## CATERING

Prévoir de l'eau en bouteille (plutôt au format de 50cl) ou à défaut d'un point d'eau permettant de remplir des gourdes, un encas avec petits gâteaux, du miel, des fruits, boissons fraîches (jus fruits, soda, bières uniquement artisanales et locales si possible) et boissons chaudes.

## REPAS

Si le repas est prévu au contrat, fournir 15 à 16 repas **chauds, équilibrés et respecter les régimes alimentaires.**

## HÉBERGEMENT

Si l'hébergement est prévu au contrat, l'équipe doit être logée en chambres **singles** avec petit déjeuners.

Pas de twin et merci de respecter la mixité.

Selon les possibilités aux environs, l'équipe accepte d'être logée dans un gîte type gîte de France.

L'hébergement doit être situé près du lieu de jeu (pas plus de 20km)

**LE SPECTACLE EST DÉPOSÉ À LA SACD ET À LA SACEM**

**Demandez la liste des morceaux pour pouvoir le déclarer.**

## Contacts

<https://www.engrenages.eu/projet/we-are/>

**Logistique :** Claire Jouault / 06 14 31 14 09 / [cjouault@engrenages.eu](mailto:cjouault@engrenages.eu)

**Régie hors Technique et artistique :** Geoffroy Langlais / 06 88 79 20 78 / [glanglais@engrenages.eu](mailto:glanglais@engrenages.eu)

**Son :** Mathieu Roguez / [mathieu.roguez@gmail.com](mailto:mathieu.roguez@gmail.com) / 06 98 11 85 04

**Lumière :** Loïc Chauloux / [lccxbox@gmail.com](mailto:lccxbox@gmail.com) / 06 22 30 39 93

**Communication et Diffusion :** Lucie Lefrançois / 07 52 03 20 46 / [llefrancois@engrenages.eu](mailto:llefrancois@engrenages.eu)

**Administration :** [contact@engrenages.eu](mailto:contact@engrenages.eu)

### ENGRENAGE[S]

26 rue Léon RICOTTIER

35 000 RENNES

Tél : 02 22 03 02 13

N° siret 45081909900034

Code APE 9001Z

L-R-21-14719 | L-R-21-14720

• Générateur de projets artistiques •

**ENGRENAGE[S]**

